

नेपाल सरकार

भूमि व्यवस्था, सहकारी तथा गरिबी निवारण मन्त्रालय  
भूमि व्यवस्थापन तथा अभिलेख विभाग

# मालपोत कार्यालय

लहान, सिरहा

## मूल्याङ्कन पुस्तिका



माँ राजदेवी पञ्चावति मन्दिर

लहान

आ.व. २०८१/०८२



भूमि व्यवस्थापन तथा अभिलेख विभागको सरहरूबाट अनुगमन तथा निरीक्षण





## नयां वर्ष २०८१ को उपलक्ष्यमा पहिलो सेवाग्राहीलाई सम्मान



## स्थानीय भू परिषद गोलबजार न.पा.को बैठकमा सहभागी





नेपाल सरकार  
भूमि व्यवस्था, सहकारी तथा गरिबी निवारण मन्त्रालय  
भूमि व्यवस्थापन तथा अभिलेख विभाग



# मालपोत कार्यालय

लहान सिरहा

कृपया प्राप्त पत्रको पत्र  
संख्या र मिति उल्लेख गर्नु होला

पत्र संख्या :

मिति: २०८१/०३/०३

चलानी नं. :

विषय: आ.व. २०८१/०८२ को दर रेट सम्बन्धमा ।

- श्री लहान नगर कार्यपालिकाको कार्यालय, लहान सिरहा ।  
श्री धनगढीमाई नगर कार्यपालिकाको कार्यालय, धनगढी सिरहा ।  
श्री गोलबजार नगर कार्यपालिकाको कार्यालय, सिरहा ।  
श्री सुखिपुर नगर कार्यपालिकाको कार्यालय, सिरहा ।  
श्री लक्ष्मीपुरपतारी गाडा कार्यपालिकाको कार्यालय, लक्ष्मीपुरपतारी सिरहा ।  
श्री बरियारपट्टी गाडा कार्यपालिकाको कार्यालय, बरियारपट्टी सिरहा ।  
श्री सखुवानन्कारट्टी गाडा कार्यपालिकाको कार्यालय, सखुवानन्कारट्टी सिरहा ।  
श्री नवराजपुर गाडा कार्यपालिकाको कार्यालय, नवराजपुर सिरहा ।  
श्री भगतानपुर गाडा कार्यपालिकाको कार्यालय, भगतानपुर सिरहा ।

उपरोक्त सम्बन्धमा आ.व.२०८१/०८२ को रजिष्ट्रेशन प्रयोजनका लागि न्यूनतम मूल्यांकन गर्नु पर्ने व्यवस्था रहेको सर्व वित्तदैख सो कार्यको लागि आआफ्नो पालिकाहरुको घर जग्गा रजिष्ट्रेशन गर्दा कुन प्रकारको जग्गाहरु जस्तै पक्की सडक, ग्रामेल सडक, कच्ची सडक, हुलाकी सडक महेन्द्र राजमार्गमा पर्ने जग्गाहरुको मूल्यांकन के कति कायम गर्न तथा निर्धारण गर्न सकिन्छ? भन्ने विषयमा राय सल्लाह र सुभाब १५ गते सम्ममा उपलब्ध गराई दर रेट निर्धारणमा सहयोग गरि दिनुहुन अनुरोध छ ।

बोधार्थ:

- श्री भूवि व्यवस्थापन तथा अभिलेख विभाग, बबरमहल काठमाडौं ।  
श्री जिल्ला प्रशासन कार्यालय, सिरहा ।  
श्री ईलाका प्रशासन कार्यालय, लहान सिरहा ।





नेपाल सरकार

कृषि, भूमि व्यवस्था तथा सहकारी मन्त्रालय  
भूमिसुधार तथा व्यवस्थापन विभाग  
**मालपोत कार्यालय**

पत्र संख्या :-

चलानी नम्बर :-

प्राप्त पत्र संख्या :-

मिति : २०८१/०३/३०

विषय :- न्यूनतम मूल्याङ्कन सम्बन्धमा ।

श्री .....

मालपोत कार्यालय लहानको कार्य क्षेत्र भित्र पर्ने जग्गाको/रजिष्ट्रेशन प्रयोजनको लागि तोकिएको न्यूनतम मूल्यांकन पुनरावलोकन गर्ने सन्दर्भमा श्रीमान् प्रमुख जिल्ला अधिकारी श्री बासुदेव दाहाल ज्यूको अध्यक्षतामा २०८१/०३/२४ गते बसेको न्यूनतम मूल्यांकन समितिको बैठकबाट २०८१/०४/०१ गते देखि लागु हुने गरी तपसिलमा उल्लेख भए बमोजिम न्यूनतम मूल्यांकन निर्धारण भएको व्यहोरा अनुरोध छ ।

बोधार्थ :

- १.भूमि व्यवस्था, सहकारी तथा गरिवी निवारण मन्त्रालय सिंहदरबार, काठमाडौं ।
- २.भूमि व्यवस्थापन तथा अभिलेख विभाग बबरमहल, काठमाडौं ।
- ३.जिल्ला प्रशासन कार्यालय, सिरहा ।
- ४.जिल्ला समन्वय समितिको कार्यालय, सिरहा ।

(दिपेन्द्र नारायण चौधरी)



नेपाल सरकार  
भूमि व्यवस्था, सहकारी तथा गरिबी निवारण मन्त्रालय  
भूमि व्यवस्थापन तथा जमलेख विभाग



# मालपोत कार्यालय

लहान, सिरहा

कृपया प्राप्त पत्रको पत्र  
संख्या र मिति उल्लेख गर्नु नोला

पत्र संख्या :

मिति: २०८१/०३/२१

चलानी नं. :

## विषय: बैठक सम्बन्धमा ।

- श्री जिल्ला प्रशासन कार्यालय, सिरहा ।
- श्री लहान नगर कार्यपालिकाको कार्यालय, लहान सिरहा ।
- श्री धनगढीमाई नगर कार्यपालिकाको कार्यालय, धनगढी सिरहा ।
- श्री गोलबजार नगर कार्यपालिकाको कार्यालय, सिरहा ।
- श्री सुखिपुर नगर कार्यपालिकाको कार्यालय, सिरहा ।
- श्री लक्ष्मीपुरपतारी गाउँ कार्यपालिकाको कार्यालय, लक्ष्मीपुरपतारी सिरहा ।
- श्री बरियारपट्टी गाउँ कार्यपालिकाको कार्यालय, बरियारपट्टी सिरहा ।
- श्री सखुवानन्कारट्टी गाउँ कार्यपालिकाको कार्यालय, सखुवानन्कारट्टी सिरहा ।
- श्री नवराजपुर गाउँ कार्यपालिकाको कार्यालय, नवराजपुर सिरहा ।
- श्री भगवानपुर गाउँ कार्यपालिकाको कार्यालय, भगवानपुर सिरहा ।
- श्री राष्ट्रिय बाणिज्य बैंक लहान, सिरहा ।
- श्री लहान उद्योग बाणिज्य संघ, लहान सिरहा ।
- श्री जिल्ला समन्वय समिति, सिरहा ।
- श्री नापी कार्यालय लहान, सिरहा ।

उपरोक्त सम्बन्धमा आ.व.२०८१/०८२ को रजिष्ट्रेशन लिखत थैली अंक कायम प्रयोजनार्थ दर रेट निर्धारण समितिको बैठक निम्न मिति, समय र स्थानमा बस्ने भएकोले गरिमाय उपस्थितीको लागि अनुरोध छ ।

निम्न:

मिति: २०८१/०३/२४

समय: दिउसो २:०० बजे

स्थान: मालपोत कार्यालय लहान, सिरहा ।





आज मिति २०८१ ०३ २४ गतेका दिन यस जिल्लाको प्रमुख जिल्ला अधिकारी एवमं मालपोत नियमावली, २०३६ को ५(ख) बमोजिम गठित न्यूनतम मूल्याङ्कन समितिको अध्यक्ष श्री बासुदेव दाहाल ज्यूको अध्यक्षतामा आ.व. २०८१ ०८२ सालको रजिष्ट्रेशन हुने लिखतमा थैली अंक कायम गर्ने प्रयोजनार्थ मूल्यांकन समितिको बैठक निम्न बमोजिमको उपस्थितिमा बसी देहाय बमोजिम निर्णय गरियो ।

उपस्थिति:

श्री बासुदेव दाहाल  
श्री पुण्य प्रसाद रिजाल  
श्री लालबाबु यादव  
श्री द्रोपती यादव  
श्री रन्जिता कुमारी  
श्री विकास शारदा  
श्री दिपेन्द्र नारायण चौधरी

अध्यक्ष श्री जिल्ला प्रशासन कार्यालय, सिरहा ।  
सदस्य श्री आन्तरीक राजश्व कार्यालय लहान, सिरहा ।  
सदस्य श्री नापी कार्यालय लहान, सिरहा ।  
सदस्य श्री जिल्ला समन्वय समितिको कार्यालय, सिरहा ।  
सदस्य श्री राष्ट्रिय बाणिज्य बैंक लि. लहान, सिरहा ।  
सदस्य श्री लहान उद्योग बाणिज्य संघ लहान, सिरहा ।  
सदस्य-सचिव श्री मालपोत कार्यालय लहान, सिरहा ।

आमन्त्रित:

श्री प्र.उ. रमेश पण्डित.....  
श्री राजेन्द्र प्रसाद काफ्ले.....  
श्री चन्द्रकान्त भट्टराई.....  
श्री शिव कुमार यादव.....  
श्री जय प्रकाश यादव.....  
श्री राजेश मण्डल.....  
श्री सुधिर कुमार साह.....  
श्री.....  
श्री.....

न्यूनतम मूल्य निर्धारण आधारहरू:

- (क) घर जग्गासँग सडक वा बाटो जोडिए नजोडिएको सोको आकार प्रकार ।
- (ख) घर जग्गाको प्रयोजन तथा बस्तुगत अवस्थिति ।
- (ग) गत वर्षमा र चालु आर्थिक वर्षमा घर जग्गा कारोवार खरिद बिक्री भएको मूल्य ।
- (घ) महालेखा परीक्षकबाट लेखापरिक्षण प्रतिवेदनमा औल्याएका विवरणहरू ।
- (ङ) लिखत पारित गर्दाको अभ्यास र अनुभवहरू ।
- (च) स्थानीय तह (नगरपालिका र गाउँपालिकाबाट प्राप्त राय सुझावहरू एकिकृत कर प्रणाली ।
- (छ) प्रचलित कारोवारको बजार मूल्य वा स्थलगत रूपमा गरिएको अध्ययन र अनुगमन ।

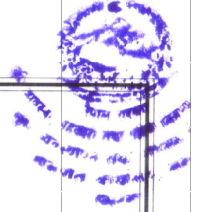
श्री



- (ज) बैंक तथा वित्तिय निकायहरूले लिखत पारित गर्दाको गरेको मूल्यांकन र सुभाब ।
- (झ) विभागबाट प्राप्त निर्देशन र मूल्यांकन पुस्तिकाहरु ।
१. अगामी आ.व.२०८१।०८२ को लागि यस मालपोत कार्यालय लहान, सिरहाको कार्य क्षेत्रभित्र पर्ने घर जग्गाहरूको रजिष्ट्रेशन प्रयोजनार्थ प्राप्त राय, सल्लाह, सुभाब र आधार बमोजिम निम्नानुसार न्यूनतम मूल्यांकन निर्धारण कायम गर्ने निर्णय गरियो ।
२. घरको मूल्यांकनको हकमा
- (क) फुसको घर: स्थानीय निकायको सिफारीसमा फुसको घर भनि मूल्य समेत निर्धारण भई आएमा सोही बमोजिम हुने र मूल्य निर्धारण भई नआएमा रु. १,६५,०००-(अक्षरेपी) एकलाख पैसठ्ठी हजार रुपियाँ मात्र निर्धारण गर्ने ।
- (ख) पक्की घर: सम्बन्धित गा.पा./न.पा. को प्राविधिक कर्मचारीले गरेको लागत स्टिमेन्ट मूल्यांकनलाई आधार मानी सम्बन्धित गा.पा./न.पा. बाट प्रमाणित भई आएको मूल्यांकनलाई पक्की घरको मूल्यांकन निर्धारण गर्ने निर्णय गरियो ।
३. खेती योग्य जग्गाको हकमा: स्थानीय भू उपयोग ऐन, २०७६ र नियमावली २०७९ बमोजिम निर्धारण गरि एको जग्गा खरिद बिक्री गर्दा (आवसीय घर/जग्गाको हकमा) न्यूनतम मूल्यांकन प्रयोजनको लागि खेती योग्य जग्गा नमानिने निर्णय गरियो ।
४. यदि कुनै जग्गाको मूल्यांकन दोहोरो पर्न गई घटी भएमा यस आ.व. २०८१।०८२ को न्यूनतम मूल्यांकनमा नपरेको पाएमा विगत वर्षको मूल्यांकनमा १० प्रतिशत थप गरी निर्धारण गर्ने ।
५. पालिकाहरूले निर्धारण गरेको एकिकृत सम्पत्ति कर र वित्तीय निकायहरूबाट भएको डांक लिलामबाट कायम भएको मूल्यांकन र यस न्यूनतम मूल्यांकन पुस्तिकामा कायम भएको मूल्यमा जुन बढी हुन्छ बढी भएको मूल्यांकनलाई आधार मानी कायम गर्ने ।
६. माथि जुनसुकै कुरा लेखिएको भए तापनि यदि कुनै जग्गाको मूल्यांकन दोहोरो पर्न गई घटीबढी भएमा नक्सा तथा स्थानीय स्तरमा नै हेरी जुन मूल्यांकन बढी हुन्छ सोही मूल्यांकनलाई मान्यता दिने ।
७. यदि कुनै लिखत पारितमा भुलवस कम राजश्व दाखिला भएको पाएका सम्बन्धित खरिद कर्ताबाट असुल उपर गरिने । लाभकरको हकमा सम्बन्धित बिक्रेतासँग असुल उपर गर्ने ।



लेखी ए. ओ. ओ. ओ.



द. यसमा उल्लेख भएको गाउँब्लक जग्गाहरूको हकमा:

- (क) नगरपालिका क्षेत्रको हकमा प्रतिकठ्ठा रु. १०,००,०००/- (दश लाख मात्र । )  
(ख) गा.पा.सहर उन्मुख बस्तिको हकमा प्रतिकठ्ठा रु. ७,००,०००/- ( सात लाख मात्र । )  
(ग) गा.पा. अन्तर्गतको गाउँ बस्तिको हकमा प्रतिकठ्ठा रु. ५,००,०००/- ( पांच लाख मात्र । )

९. भू उपयोग कार्यक्रम कार्यान्वयन निर्देशिका २०८१ बमोजिम बर्गीकरण भएको क्षेत्रको हकमा स्थानीय तहले सिफारिस गर्दा यथार्थ विवरण एकिन गरी बर्गीकरण क्षेत्रको सि.नं. र मूल्यांकन पुस्तिकामा उल्लेख भएको क्र.सं. उल्लेख गरी सिफारीस पठाउने व्यवस्थाका लागि सबै न.पा. र गा.पा. लाई पत्राचार गर्ने ।

१०. यो न्यूनतम मूल्यांकन आ.व.२०८१ साल श्रावण १ गतेदेखि लागु हुनेछ

लेखी ए. ओ. ओ. ओ.

## लहान नगरपालिका अन्तर्गतका वडाहरू

### लहान बजार

१. वार्ड नं. १ का सम्पूर्ण जग्गाहरू प्रतिकट्टा रु. ६३०००,०० ।-
२. वार्ड नं. १(क)
  - (क) घण्टाघर (पशुपति आईरनस्टोर) देखी उत्तर तर्फ १ नं. रोडले छुने (साल्ट्रेनिङ्ग) सम्मका जग्गाहरू प्रतिकट्टा रु. ५०,००,०००।-
  - (ख) घण्टाघर देखी पश्चिम उत्तर तर्फ मुल सडक र भित्री ग्रावेल सडक संग जोडिएका जग्गाहरू प्रतिकट्टा रु. ३०,००,०००।-
  - (ग) वडा नं.१क का अन्य भित्री कच्ची सडक संग जोडीएका अन्य जग्गाहरू प्रति कट्टा रु. ९२५,०००।-
३. लहान बजार वार्ड नं. २
  - (क) २ नं. रोडबाट हुलाकसम्म पर्ने लोकमार्गसंग जोडिएको जग्गाहरू प्रतिकट्टा रु. ६२,००,०००।-
  - (ख) वडा प्रहरी कार्यालय (क) बाट पूर्व हुलाक अगाडिको नहरसम्म लोकमार्गसंग जोडिएका दक्षिण तर्फका जग्गाहरू प्रतिकट्टा रु. ५४,५०,०००।-
  - (ग) हुलाक कार्यालयबाट पूर्व लहान बजार २ को अन्तिम सिमानासम्म लोकमार्गसंग जोडिएका जग्गाहरू प्रतिकट्टा रु. ५०,००,०००।-
  - (घ) वडा प्रहरी कार्यालय (क) बाट पूर्व हुलाक नहर सम्म लोकमार्ग सम्मको दाँया बाँया १५० मिटर भित्र पर्ने जग्गाहरू प्रतिकट्टा रु. २५,७५,०००।-
  - (ङ) २ नं. रोडबाट हुलाकसम्म पर्ने लोकमार्गको उत्तर १५० मिटर भित्रपर्ने जग्गाहरू प्रतिकट्टा रु. २५,७५,०००।-
  - (च) वडा प्रहरी कार्यालय (क) बाट पूर्व नहर सम्म राजमार्ग जोडिएको जग्गाहरू छाडी लोकमार्गका १५० मिटर भित्र पर्ने कित्ताहरू रु. २५,७५,०००।-
  - (छ) लोकमार्ग १५० मिटर छाडी उत्तर तर्फ पुरानो बजार आउने २ नं. रोडको बाटोको पूर्व तर्फ जोडिएका जग्गाहरू प्रतिकट्टा रु. १७,००,०००।-
  - (ज) लोकमार्गको १५० मिटर छाडी दक्षिण तर्फ जाने बाटो जोडिएका जग्गाहरूको प्रति कट्टा रु. १५००,०००।-
  - (झ) लोकमार्गको उत्तरपट्टी १५० मिटर छाडी २ नं. सडकको पूर्व पट्टि बाटोको १०० मिटर भित्र पर्ने जग्गाहरू प्रतिकट्टा रु. १२,००,०००।-
  - (ञ) कुशवाहा चौक देखि उत्तर बाटो जोडिएका कित्ता छाडी बाटोको १०० मीटर भित्र पर्ने दाँया बाँया बाटोका जग्गाहरू कित्ताहरू प्रति कट्टा रु. १०००,०००।-



- (ट) वार्ड नं. २ अन्तर्गत पर्ने अन्य बाटोको दायाँ बायाँका जग्गाहरू प्रतिकड्डा रु. १०००,०००।-
- (ठ) वार्ड नं. २ अन्तर्गत माथि विभिन्न दफामा लेखिएका बाहेक अन्य खेतीयोग्य जग्गाहरू प्रतिकड्डा रु. ४,७५,०००।-

**४. वार्ड नं. २ (क)**

- (क) १ नं. सडकसँग जोडिएका पूर्व तर्फको जग्गाहरू प्रतिकड्डा रु. ६२,००,०००।-
- (ख) माथि २ नं. सडकको पश्चिम तर्फका जग्गाहरू प्रतिकड्डा रु. ५१,००,०००।-
- (ग) माथि दफा ४(क), ४(ख) मा परेका बाहेक १५० मि. भित्र परेका जग्गाहरू प्रतिकड्डा रु. ३७,५०,०००।-
- (घ) माथि दफा दफामा लेखिएका बाहेक वार्ड नं. २ (क) को अन्य बाटो तथा सम्पूर्ण जग्गाहरू प्रतिकड्डा रु. २६,५०,०००।

**५. वार्ड नं. ३**

- (क) पक्की बाटोसँग जोडिएका जग्गाहरू प्रतिकड्डा रु. ५,००,०००।-
- (ख) अन्य ग्राभेल सडकसँग जोडीएको जग्गाहरूको प्रतिकड्डा रु. ४,७५,०००।-
- (ग) वार्ड नं. ३ मा पर्ने अन्य बाटोको दायाँ बायाँ जोडिएका जग्गाहरू प्रतिकड्डा रु. ३,२५,०००।-
- (घ) वार्ड नं. ३ अन्तर्गतका अन्य खेती योग्य जग्गाको मूल्यांकन निम्न बमोजिम हुने छ।
- (क) अवल रु. २,७१,०००।- (ख) दौयम रु. २,७१,०००।-
- (ग) सिम रु. २,००,०००।- (घ) चाहार रु. २,००,०००।-

**६. वार्ड नं. ४**

- (क) वार्ड नं. ४ मा पर्ने पक्की सडकसँग छोएको दायाँ बायाँ जोडिएका जग्गाहरू प्रतिकड्डा रु. ५००,०००।-
- (ख) वार्ड नं. ४ को अन्य ग्राभेल तथा कच्ची बाटोसँग जोडिएको जग्गाहरू प्रतिकड्डा रु. ४,७५,०००।-
- (ग) वार्ड नं. ४ अन्तर्गत अन्य खेती योग्य जग्गाहरूको मूल्यांकन प्रतिकड्डा निम्न बमोजिम हुनेछ।
- (क) अवल रु. २,७१,०००।- (ख) दौयम रु. २,७१,०००।-
- (ग) सिम रु. २,००,०००।- (घ) चाहार रु. २,००,०००।-

**७. वार्ड नं. ४(क)**

- (क) पुरानो न.पा. देखि ग्रामिण जाने मूल सडकसँग जोडिएका जग्गाहरू प्रति कड्डा रु. २६,५०,०००।-
- (ख) अन्य पक्की सडकसँग जोडिएको जग्गाहरू प्रतिकड्डा रु. १४,५०,०००।-

(ग) अन्य ग्राभेल तथा कच्ची सडकसँग जोडिएको जग्गाहरु प्रतिकड्डा रु.६,३०,०००।-

८. वार्ड नं. ५

(क) वार्ड नं. ५ मा पर्ने मूल सडकसँग जोडिएका जग्गाहरु प्रति कड्डा रु. १४,००,०००।-

(ख) अन्य पक्की सडकसँग जोडिएका जग्गाहरु प्रतिकड्डा रु. १०,००,०००।-

(ग) अन्य ग्राभेल तथा कच्ची सडकसँग जोडिएका जग्गाहरु प्रतिकड्डा रु. ७,५०,०००।-

(घ) अन्य खेतीयोग्य जग्गाहरु प्रतिकड्डा रु. ४,५०,०००।-

९. वार्ड नं. ६(क)

(क) शंकर राईस मिल उत्तर बाटोका दुवै पट्टि बाटो जोडिएका जग्गाहरु प्रतिकड्डा रु. ९,५०,०००।-

(ख) शंकर राईस मिल उत्तर बाटोका दुवै पट्टि जग्गा छान्डी वार्ड नं. ६(क) मा पर्ने भित्री ग्राभेक सडक लगायत अन्य कच्ची सडक भएका जग्गाहरु प्रति कड्डा रु. ४,५०,०००।-

(घ) माथि उल्लेख भए बाहेक खेती योग्य जग्गाहरुको मूल्यांकन निम्न बमोजिम हुनेछ ।

(क) अवल रु. २,७१,०००।- (ख) दोयम रु. २,७१,०००।-

(ग) सिम रु. २,००,०००।- (घ) चाहार रु. २,००,०००।-

१०. वार्ड नं. ६(ख) लहान बजार

(क) कुम्हाल चौक बाट पूर्व पट्टि जाने बाटो उत्तरतर्फ बाटो जोडिएको जग्गाहरु प्रति कड्डा रु. १०,००,०००।-

(ख) कुशवाहा चौक देखि उत्तर पुरानो बजार तर्फ आउने बाटो जोडिएको कित्ताहरु प्रतिकड्डा रु. १०,००,०००।-

(ग) अन्य बाटो संग जोडिएका जग्गा प्रतिकड्डा रु. ४,७५,०००।-

(घ) वार्ड नं. ६(ख) को माथि उल्लेख भएका जग्गाहरु बाहेक खेती योग्य जग्गाको मोल निम्न बमोजिम हुनेछ ।

(क) अवल रु. २,७१,०००।- (ख) दोयम रु. २,७१,०००।-

(ग) सिम रु. २,००,०००।- (घ) चाहार रु. २,००,०००।-



११. वार्ड नं. ७(क) लहान बजार

- (क) लहान बजार वार्ड नं. २ को पूर्व सिमानादेखि कुशवाहा चौकसम्म लोकमार्गसँग जोडिएका जग्गाहरू प्रतिकट्टा रु. ३७,५०,०००।-
- (ख) भगवानपुर चौक उत्तरपट्टि बाट पूर्व तर्फ अस्पताल वाउन्डी वाल सम्म लोकमार्गसँग जोडिएको जग्गाहरू प्रतिकट्टा रु. ३७,५०,०००।-
- (ग) कुशवाहा चौक देखि भगवानपुर चौक सम्म लोकमार्गसँग जोडिएका जग्गाहरू प्रतिकट्टा रु. २८,००,०००।-
- (घ) लहान बजार वार्ड नं. ७(क) को अस्पताल देखि लहान बजार वार्ड नं. ७(क) को अन्तिम सिमाना लोकमार्गसँग जोडिएका जग्गाहरू प्रतिकट्टा रु. २७,५०,०००।-
- (ङ) लहान बजार वार्ड नं. २ को पूर्वी सिमाना देखि लाहानबजार ७(क) को पूर्वी अन्तिम सिमाना सम्मका लोकमार्गको दाँया बाँया १५० मि.भि पर्ने जग्गाहरू प्रतिकट्टा रु. २९,५०,०००।-
- (च) ३ नं. रोड बाट लोकमार्गको १५० मीटर छाडी उत्तर तर्फ आउने सडकको दाँया बाँया जोडिएका जग्गाहरू प्रतिकट्टा रु. २९,५०,०००।-
- (छ) कुम्हाल चौकबाट पूर्व पर्ने र लहान बजार वार्ड नं. ६ क को अन्तिम कुनासम्म सिमानाबाट पश्चिम र दक्षिण तर्फ जाने आउने बाटोमा जोडिएको जग्गाहरू प्रतिकट्टा रु. २९,५०,०००।-
- (ज) ३ नं. रोड बाट लोकमार्गको १५० मिटर छाडी उत्तर तर्फ आउने सडक जोडिएका जग्गा छाडी बाटोको दायाँ बायाँ १०० मिटर भित्र पर्ने जग्गाहरू प्रतिकट्टा रु. २९,५०,०००।-
- (झ) कुम्हाल टोलबाट पूर्वपट्टि जाने बाटोमा जोडिएका जग्गा छाडी बाटोका १०० मिटर भित्र पर्ने जग्गाहरू प्रतिकट्टा रु. १४,००,०००।-
- (ञ) वार्ड नं. ७(क) अन्तर्गत पर्ने अन्य कच्ची बाटोको दायाँ बायाँ जोडिएका जग्गाहरू प्रतिकट्टा रु. १९,२५,०००।-
- (ट) माथि दफा दफा लेखिए बाहेक वार्ड नं. ७(क) अन्तर्गत पर्ने अन्य खेतीयोग्य जग्गाहरू प्रतिकट्टा रु. ७,५०,०००।-

१२. वार्ड नं. ७(ख) लहान बजार

- (क) लहान बजार वार्ड नं. ७(क) को अन्तिम पूर्वी सिमाना साविक बाटो देखि पूर्व फिड इण्डस्ट्रिज सम्म लोकमार्गसँग जोडिएका प्रतिकट्टा रु. २६,५०,०००।-
- (ख) लहान बजार वार्ड नं. ६(क) पूर्वी सिमानाबाट फिड इण्डस्ट्रिज सम्म लोकमार्गका दायाँ बायाँ १५० मिटर भित्रपर्ने जग्गाहरू प्रतिकट्टा रु. २९,५०,०००।-

- (ग) लहान बजार वार्ड नं. ७(ख) मा पर्ने लोकमार्गबाट विहारपुर जाने बाटो र लोकमार्गबाट टि.सि.एन. अफिस जाने दायाँ बायाँका जग्गाहरू प्रतिकट्टा रु. ११,२५,०००।-
- (घ) लहान बजार वार्ड नं. ७(ख) अन्तर्गत पर्ने फिड इण्डस्ट्रिज देखि पूर्व बलान खोला सम्म लोकमार्ग सम्म जोडिएको जग्गाहरू प्रतिकट्टा रु. १०,५०,०००।-
- (ङ) वार्ड नं. ७(ख) अन्तर्गत माथि उल्लेखित भए बाहेक अन्य कच्ची बाटोसँग जोडिएका जग्गाहरू प्रतिकट्टा रु. ७,५०,०००।-
- (च) माथि विभिन्न दफामा उल्लेख भए बाहेक वार्ड नं. ७(ख) अन्तर्गतका अन्य खेती योग्य जग्गाको मूल्यांकन निम्न बमोजिम हुनेछ ।
- (क) अवल रु. २,७१,०००।-      (ख) दोयम रु. २,७१,०००।-
- (ग) सिम रु. २,००,०००।-      (घ) चाहार रु. २,००,०००।-

**१३. लहान बजार ८(क)**

- (क) लहान बजार वार्ड नं. २ को पूर्व अन्तिम सिमाना देखि अस्पताल अगाडी भगवानपुर सडक, कुशवाहा चौकसम्म लोकमार्गसँग जोडिएका जग्गाहरू प्रतिकट्टा रु. ३७,००,०००।-
- (ख) लहान बजार वार्ड नं. २ को पूर्वी सिमाना देखि भगवानपुरसम्म ऐ.ऐ. वार्डको लोकमार्गको १५० मिटर भित्रपर्ने जग्गाहरू प्रतिकट्टा रु. २१,५०,०००।-
- (ग) लोकमार्गको १५० मीटर छाडी भगवानपुर सडकको दायाँ बायाँ जोडिएको जग्गाहरू प्रतिकट्टा रु. १६,५०,०००।-
- (घ) लहान बजार वार्ड नं. ८(क) अन्तर्गत डा. ज्ञानेन्द्र अधिकारीको घर देखि पूर्व पर्ने लोकमार्गको १५० मिटर छाडी बाटो जोडिएका जग्गाहरू प्रतिकट्टा रु. १०,७५,०००।-
- (ङ) भगवानपुर सडकबाट १०० मिटर छाडी पूर्व तर्फ जाने साविकको बाटो जोडिएका बाटोको दायाँ बायाँका जग्गाहरू प्रतिकट्टा रु. १०,७५,०००।-
- (च) भगवानपुर सडकबाट १०० मिटर छाडी पश्चिम जाने बाटो जोडिएको जग्गाहरू प्रतिकट्टा रु. १०,७५,०००।-
- (छ) लहान बजार वार्ड नं. ८(क) नक्साको दक्षिण भागमा पर्ने भगवानपुर सडकबाट १०० मिटर छाडी पूर्व पट्टि जाने बाटोको उत्तर तर्फ बाटो जोडिएका जग्गाहरू प्रतिकट्टा रु. ९,५०,०००।-
- (ज) लोकमार्गको १५० मिटर छाडी भगवानपुर सडकको दायाँ बायाँ जोडिएका जग्गा छाडी भगवानपुर सडकको १०० मिटर भित्रपर्ने जग्गाहरू प्रतिकट्टा रु. ९,७५,०००।-
- (झ) लहान बजार वार्ड नं. ८(क) अन्तर्गत पर्ने बाटो जोडिएका कित्ता छाडी बाटो दायाँ बायाँ १०० मिटर भित्र पर्ने जग्गाहरू प्रतिकट्टा रु. ९,७५,०००।-



- (ज) वार्ड नं. ८(क) अन्तर्गत भगवानपुर सडक देखि पश्चिम भेग र भगवानपुर सडक देखि पूर्व वेचन यादवको चिरान मिल तर्फ जाने बाटो देखि उत्तरी भेग पर्ने अन्य बाटोको दायँ बायाँ १०० मिटर भित्रपर्ने जग्गाहरू प्रतिकट्टा रु. ९,७५,०००।-
- (ट) माथि उपदफा मा उल्लेख भए देखि बाहेक अन्य कच्ची बाटोसँग जोडिएका जग्गाहरू प्रतिकट्टा रु. ७००,०००।-
- (ठ) माथि उल्लेखित भए देखि बाहेक वार्ड नं. ८(क) अन्तर्गत पर्ने अन्य खेतीयोग्य जग्गाहरू प्रतिकट्टा रु. ४,५०,०००।-

**१४. लहान बजार वार्ड नं. ८(ख)**

- (क) लहान बजार वार्ड नं. ८(क) देखि पूर्व छाला फौकट्टीसम्म लोकमार्गसँग जोडिएको जग्गाहरू प्रतिकट्टा रु. २१,५०,०००।-
- (ख) वार्ड नं. ८(ख) को पश्चिम सिमानबाट लोकमार्ग जोडिएका जग्गाहरू दक्षिण जाने बाटो जोडिएका जग्गाहरू प्रतिकट्टा रु. १८,००,०००।-
- (ग) लहान बजार वार्ड नं. ८(ख) अन्तर्गत पर्ने छाला फौकट्टी पूर्वका जग्गाहरू प्रतिकट्टा रु. ७,५०,०००।-
- (घ) माथि उल्लेख भए देखि बाहेक अन्य कच्ची बाटोसँग जोडिएका जग्गाहरू प्रति कट्टा रु. ४,५०,०००।-
- (ङ) लहान बजार वार्ड नं. ८(ख) अन्तर्गत अन्य खेती योग्य जग्गाको मूल्याडन निम्न बमोजिम हुनेछ । प्रतिकट्टा
- (क) अवल रु. २,७१,०००।- (ख) दौयम रु. २,७१,०००।-
- (ग) सिम रु. २,००,०००।- (घ) चाहार रु. २,००,०००।-

**१५. लहान बजार वार्ड नं. ९(क)**

- (क) भगवानपुर सडकको दायँ बायाँ जोडिएका जग्गाहरू प्रतिकट्टा रु. १६,००,०००।-
- (ख) भगवानपुर सडकको १०० मिटर छोडी पूर्व जाने बाटो दायँ बायाँ जोडिएका जग्गाहरू प्रतिकट्टा रु. १५,२५,०००।-
- (ग) लहान बजार ९(क) सडकको १०० मिटर छोडी पूर्व जाने बाटो दायँ बायाँ जोडिएको जग्गाहरू प्रतिकट्टा रु. ११,२५,०००।-
- (घ) लहान बजार वार्ड नं. ८(क) देखि दक्षिण तर्फ भगवानपुर सडक जोडिएका कित्ता छोडी बाटोको दायँ बायाँ १०० मिटर भित्रपर्ने जग्गाहरू प्रतिकट्टा रु. ११,२५,०००।-
- (ङ) अन्य कच्ची बाटोको दायँ बायाँ जोडिएका जग्गाहरू प्रतिकट्टा रु. ५,००,०००।-
- (च) माथि उल्लेख भए बाहेक अन्य खेती योग्य जग्गाहरूको मोल प्रति कट्टा निम्नानुसार हुनेछ ।

- (क) अवल रु. २,७१,०००।- (ख) दोयम रु. २,७१,०००।-  
 (ग) सिम रु. २,००,०००।- (घ) चाहार रु. २,००,०००।-

**१६. लहान बजार ९(ख)**

- (क) लहान बजार वडा नं. ९(ख) अन्तर्गत पर्ने पक्की सडक र ग्राभेल सडकसँग जोडीएका जग्गाहरूको प्रति कट्टा रु. ६३०,०००।-  
 (ख) लहान बजार वार्ड नं. ९(ख) अन्तर्गत कच्ची बाटोसँग जोडिएका जग्गाहरू प्रति कट्टा रु. ५००,०००।-  
 (ग) वार्ड नं. ९(ख) अन्तर्गत खेती योग्य जग्गाहरूको मूल्यांकन प्रति कट्टा निम्नानुसार हुनेछ।  
 (क) अवल रु. २,७१,०००।- (ख) दोयम रु. २,७१,०००।-  
 (ग) सिम रु. २,००,०००।- (घ) चाहार रु. २,००,०००।-

**सिंगराही मटियर्वा**

**१७. सिंगराही मटियर्वा वार्ड नं. १(क)**

- (क) पडरिया चौक देखि सिंगराही मटियर्वा वार्ड नं. १ को अन्तिम सिमाना लोकमार्गसँग जोडिएको जग्गाहरू प्रति कट्टा रु. २६,५०,०००।-  
 (ख) पडरिया चौक देखि पूर्व सिंगराही मटियर्वा वार्ड नं. १(क) अन्तर्गत पर्ने लोकमार्गको १५० मिटर भित्र पर्ने कित्ताहरू प्रति कट्टा रु. २३,५०,०००।-  
 (ग) सिंगराही मटियर्वा वार्ड नं. १(क) अन्तर्गत पर्ने लोकमार्गको १५० मिटर छाडी बाटो जोडिएका दायाँ बायाँको जग्गाहरू प्रति कट्टा रु. १२,००,०००।-  
 (घ) सिंगराही मटियर्वा वार्ड नं. १(क) मा पर्ने पडरिया गाउँको पूर्व पट्टिको भागमा पर्ने राजमार्गको १५० मिटर छाडी बाटो जोडिएका जग्गाहरू प्रति कट्टा रु. ९५०,०००।-  
 (ङ) माथि उल्लेख भए बाहेक वार्ड नं. १(क) अन्तर्गत पर्ने सम्पूर्ण खेती योग्य जग्गाको मूल्यांकन प्रति कट्टा रु. ४,४०,०००।-

**१८. सिंगराही मटियर्वा वार्ड नं. २**

- (क) सिंगराही मटियर्वा वार्ड नं. २ अन्तर्गत नगर विकास समिति क्षेत्रभित्रका ६५ फिट सडकसँग जोडिएको जग्गाहरू प्रति कट्टा रु. ९,७५,०००।-  
 (ख) नगर विकास समिति क्षेत्रभित्रका अन्य सडकसँग जोडिएको प्रति कट्टा: रु. ९५०,०००।-  
 (ग) नगर विकास समिति क्षेत्रभित्रका बाटोले नछोएको जग्गाहरू प्रति कट्टा: रु. ४,७५,०००।-

१९. सिंगराही मटियर्वा नं. ३

- (क) लोकमार्ग तथा मुल सडकसँग जोडिएका शंकर सिनेमा हल देखि पूर्व २ नं. रोड सम्मका जग्गाहरू प्रतिकड्डा रु. ५२,५०,०००।-
- (ख) लोकमार्ग रमेश चौकबाट उत्तर १ नं. रोडको दायाँ बायाँ पर्ने प्रतिकड्डा रु. ४८,२५,०००।-
- (ग) लोकमार्ग तथा मुल सडकसँग जोडिएका जग्गाहरू प्रतिकड्डा रु. ४८,००,०००।-
- (घ) २ नं. रोड बाट पुरानो बजार तर्फ आउने सडकसँग जोडिएका जग्गाहरू प्रतिकड्डा रु. ४४,००,०००।-
- (ङ) शर्मा सः मिल देखि पश्चिम सिंगराही मटियर्वा वार्ड नं. ३ को अन्तिम सिमानासम्म राजमार्गसँग जोडिएका जग्गाहरू प्रतिकड्डा रु. २७,५०,०००।-
- (च) सिंगराही मटियर्वा वार्ड नं. ३ को माथि दफा दफामा परेका राजमार्गसँग जोडिएका जग्गाहरू वाहेक अन्य जग्गाहरू प्रतिकड्डा रु. २६,००,०००।-
- (छ) सिंगराही मटियर्वा वार्ड नं. ३ को लोकमार्ग छुने कित्ता छाडी राजमार्गको १५० मिटर भित्रपर्ने साविक शहरी क्षेत्र (ख) मा पर्ने जग्गाहरू प्रतिकड्डा रु. २६,००,०००।-
- (ज) शर्मा सः मिल देखि पश्चिम सिंगराही मटियर्वा वार्ड नं. ३ को अन्तिम सिमानासम्म लोकमार्गको १५० मिटर भित्रपर्ने जग्गाहरू प्रतिकड्डा रु. २२,००,०००।-
- (झ) सिंगराही मटियर्वा वार्ड नं. ३ का भित्री ग्राभेल तथा कच्ची सडकसँग जोडिएको जग्गाहरूको प्रतिकड्डा रु. १८,२५,०००।-
- (ञ) माथि दफा दफामा उल्लेख भएका वाहेक अन्य खेती योग्य जग्गाहरू प्रतिकड्डा रु. १०,००,०००।-

२०. सिंगराही मटियर्वा वार्ड नं. ४(क)

- (क) लोकमार्ग रमेश चौक देखि पूर्व ईलाका प्रहरी कार्यालय सम्मका लोकमार्गसँग जोडिएका प्रतिकड्डा रु. ६०००,०००।-
- (ख) लोक मार्ग रमेश चौक देखि ईलाका प्रहरी कार्यालय सम्म लोकमार्गसँग जोडिएका जग्गाहरू छाडी राजमार्गको १५० मिटर भित्रपर्ने प्रतिकड्डा रु. २२,५०,०००।-
- (ग) सिंगराही मटियर्वा वार्ड नं. ४(क) अन्तर्गत पर्ने लोकमार्गको १५० मिटर छाडी रमेश चौक तथा ईलाका प्रहरी कार्यालयबाट दक्षिण तर्फ समेतको बाटो जोडिएका जग्गाहरू प्रतिकड्डा रु. १०००,०००।-
- (घ) माथि उल्लेखित कित्ता वाहेक अन्य कच्ची बाटोको दायाँ बायाँका १०० मिटर भित्रका जग्गाहरू प्रति कड्डा रु. १०००,०००।-
- (ङ) माथि दफा दफामा उल्लेख भएका वाहेक अन्य खेती योग्य जग्गाहरू प्रतिकड्डा रु. ७००,०००।-



२१. सिंगराही मटियर्वा वार्ड नं. ४(ख)

- (क) खाद्य संस्थानको पर्खाल पूर्व सिंगराही मटियर्वा वार्ड नं. ४(ख) अन्तिम सिमाना रमेश चौक सम्म पर्ने जग्गाहरू प्रतिकट्टा रु. ६०००,०००।-
- (ख) खाद्य संस्थान देखि पश्चिम सिंगराही मटियर्वा वार्ड नं. ४(ख) को अन्तिम सिमाना सम्मका जग्गाहरू प्रतिकट्टा रु. २५००,०००।-
- (ग) खाद्य संस्थानको पर्खाल देखि पूर्व सिंगराही मटियर्वा वार्ड नं. ४(ख) को अन्तिम सिमाना सम्म लोकमार्गको १५० मिटर भित्रपर्ने जग्गाहरू प्रतिकट्टा रु. १८,२५,०००।-
- (घ) सिंगराही मटियर्वा वार्ड नं. ४(ख) अन्तर्गत पर्ने भित्री ग्राभेल बाटोसँग जोडिएका जग्गाहरू प्रतिकट्टा रु. १८,२५,०००।-
- (ङ) वार्ड नं. ४(ख) अन्तर्गत पर्ने अन्य कच्ची बाटोको दायाँ बायाँ १०० मिटर भित्रपर्ने जग्गाहरू प्रतिकट्टा रु. ९५०,०००।-
- (च) माथि उल्लेख भए बाहेक अन्य खेती योग्य जग्गाहरू प्रतिकट्टा रु. ३,७५,०००।-

२२. सिंगराही मटियर्वा वार्ड नं. ५

- (क) भवडा खोला देखि पश्चिम लोकमार्गसँग जोडिएको जग्गाहरू प्रतिकट्टा रु. २८,००,०००।-
- (ख) सिंगराही मटियर्वा वार्ड नं. ५ अन्तर्गत पर्ने लोकमार्गसँग जोडिएका जग्गाहरू छाडी लोकमार्गको १५० मिटर भित्रपर्ने जग्गाहरू प्रतिकट्टा रु. १८,२५,०००।-
- (ग) लोकमार्गको १५० मिटर छाडी पावर हाउस तर्फ जाने बाटोका जग्गाहरू प्रतिकट्टा रु. १७,००,०००।-
- (घ) माथि उल्लेखित बाहेक वार्ड नं. ५ मा पर्ने अन्य ग्राभेल तथा कच्ची बाटोसँग जोडिएका जग्गाहरू प्रतिकट्टा रु. ९,५०,०००।-
- (ङ) वार्ड नं. ५ का खेती योग्य जग्गाहरू प्रतिकट्टा रु. ३,७५,०००।-

२३. सिंगराही मटियर्वा वार्ड नं. ६

- (क) पडरिया चौक देखि पूर्व सिंगराही मटियर्वा वार्ड नं. ६ मा पर्ने लोकमार्गसँग जोडिएका जग्गाहरू प्रतिकट्टा रु. २६,५०,०००।-
- (ख) सिंगराही मटियर्वा वार्ड नं. ६ मा पर्ने लोकमार्गको दायाँ बायाँ १५० मिटर भित्रपर्ने जग्गाहरू प्रतिकट्टा रु. १८,५०,०००।-
- (ग) माथि उल्लेख भए बाहेक वार्ड नं. ६ का अन्य ग्राभेल तथा कच्ची बाटोसँग जोडिएका जग्गाहरू प्रतिकट्टा रु. ९,५०,०००।-

- (घ) वार्ड नं. ६ अन्तर्गत अन्य खेती योग्य जग्गाहरूको मूल्यांकन निम्नानुसार प्रतिकट्टा हुनेछ ।  
 (क) अवल रु.२,७१,०००।- (ख) दोयम रु.२,७१,०००।-  
 (ग) सिम रु.२,००,०००।- (घ) चाहार रु.२,००,०००।-

**२४. सिंगराही मटियर्वा वार्ड नं. ७**

- (क) वार्ड नं. ७ अन्तर्गत ग्राभेल तथा कच्ची बाटोसँग जोडिएका जग्गाहरू प्रतिकट्टा रु. ५,००,०००।-  
 (ख) वार्ड नं. ७ अन्तर्गत पर्ने अन्य खेती योग्य जग्गाको मूल्यांकन निम्नानुसार प्रतिकट्टा हुने छ ।  
 (क) अवल रु.२,७१,०००।- (ख) दोयम रु.२,७१,०००।-  
 (ग) सिम रु.२,००,०००।- (घ) चाहार रु.२,००,०००।-

**२५. सिंगराही मटियर्वा वार्ड नं. ८**

- (क) रमेश चौकदेखि ब्रम्हान गोर्छारी जाने बाटोसँग जोडिएका जग्गाहरू प्रतिकट्टा रु. १०,५०,०००।-  
 (ख) मंगल पोखरीदेखि दक्षिण र पूर्वतर्फ पक्की सडकसँग जोडिएका जग्गाहरू प्रतिकट्टा रु. ९,५०,०००।-  
 (ग) माथि उल्लेख भएका दफा बाहेक अन्य कच्ची तथा ग्राभेलबाटोसँग जोडिएका जग्गाहरू प्रतिकट्टा रु. ६,२५,०००।-  
 (घ) वडा नं. ८ अन्तर्गत पर्ने खेती योग्य जग्गाहरूको मूल्यांकन प्रतिकट्टा निम्नानुसार हुनेछ ।  
 (क) अवल रु.२,७१,०००।- (ख) दोयम रु.२,७१,०००।-  
 (ग) सिम रु.२,००,०००।- (घ) चाहार रु.२,००,०००।-

**२६. सिंगराही मटियर्वा वार्ड नं. ९**

- (क) भगवानपुर सडकसँग जोडिएका जग्गाहरू प्रतिकट्टा रु. १०,७५,०००।-  
 (ख) माथि उल्लेख भए बाहेक अन्य ग्राभेल तथा कच्ची बाटोसँग जोडिएका जग्गाहरू प्रतिकट्टा रु. ५,००,०००।-  
 (ग) वार्ड नं. ९ अन्तर्गत खेती योग्य जग्गाको मूल्यांकन निम्नानुसार प्रतिकट्टा हुनेछ ।  
 (क) अवल रु.२,७१,०००।- (ख) दोयम रु.२,७१,०००।-  
 (ग) सिम रु.२,००,०००।- (घ) चाहार रु.२,००,०००।-

**२७. बाल बिटौरी : लहान न.पा. भित्रपर्ने बाल बिटौरी अन्तर्गतका निम्न श्रेणीका जग्गाहरूको मूल्यांकन निम्न बमोजिम हुनेछ ।**

- (क) विशिष्ट श्रेणी रु. ४२,००,०००।-  
 (ख) प्रथम श्रेणी रु. ३३,५०,०००।-

- (ग) द्वितीय श्रेणी रु. २९,५०,०००।-  
 (घ) तृतीया श्रेणी रु. २९,५०,०००।-

२८. (क) लहान बजार र सिंगराही मटियर्वा अन्तर्गत गाउँ ब्लक भित्र परेका पक्की सडकसँग जोडिएका गाउँ ब्लक भित्रका जग्गाहरू प्रतिकट्टा रु. २२,२५,०००।-  
 (ख) लहान बजार र सिंगराही मटियर्वा अन्तर्गत गाउँ ब्लक भित्र परेका पक्की सडकसँग जोडिएका जग्गाहरू छाडी पक्की सडकको १५० मीटर भित्र पर्ने बजार क्षेत्रभित्रको जग्गाहरू रु. १८,५०,०००।-  
 (ग) शहरी क्षेत्र र बजार क्षेत्र बाहेकको लहान बजार र सिंगराही मटियर्वा भित्रको गाउँ ब्लकमा परेका जग्गाहरू प्रतिकट्टा रु. ३,७५,०००।-

२९. माथि विभिन्न दफामा उल्लेख गरेका जग्गाहरू दोहोरो पर्न गएमा एकिन गरी मूल्यांकन कायम गरिने छ ।

३०. माथि विभिन्न दफामा उल्लेख भएका सडक बाटोको एक किनारा पट्टिको मूल्यांकन भई अर्को किनाराको मूल्यांकन गर्न छुट हुन गएमा सो किनाराको मूल्यांकन कायम भएको किनाराको मूल्यांकन सरह नै कायम गरिने छ ।

### लहान गोठ

३१.

- (क) लहान गोठ अन्तर्गत खुट्टी खोला पूर्व पर्ने वार्ड नं. १,२,३,५ र ७ मा गोविन्दपुर जाने बाटो (ग्रेभल) हुने तथा गाउँ ब्लक भित्रका बाटो हुने तथा अन्य बाटो जोडिएका जग्गाहरू प्रतिकट्टा रु. ५००,०००।-  
 (ख) माथि उल्लेख भए बाहेक अन्य खेती योग्य जग्गाको मूल्यांकन निम्न बमोजिम हुनेछ ।  
 (क) अवल रु.२,७१,०००।- (ख) दोयम रु.२,७१,०००।-  
 (ग) सिम रु.२,००,०००।- (घ) चाहार रु.२,००,०००।-

३२. लहान गोठ वार्ड नं. ४

- (क) नयाँ बजार चौक देखि उत्तर लहान गोठ वार्ड नं. ४ मा पर्ने ग्रामीण जाने बाटो कम्प्लेक्स चौकसम्म मूल सडकको दायाँ बायाँ बाटोसँग जोडिएका जग्गाहरू प्रतिकट्टा रु. २०,००,०००।-  
 (ख) नयाँ बजार चौक देखि उत्तर लहान गोठ वार्ड नं. ४ मा पर्ने ग्रामीण जाने बाटो कम्प्लेक्स चौक सम्म सडक दायाँ बायाँको कित्ता छाडी १०० मिटर भित्र पर्ने प्रतिकट्टा रु. १६५०,०००।-



- (ग) नगर विकास समिति क्षेत्रभित्रको ६५ फिटको सडकले छोएको जग्गाहरु प्रतिकट्टा रु.१४,७५,०००।-
- (घ) अन्य सडकसँग जोडिएको जग्गाहरु प्रतिकट्टा रु. १३,७५,०००।-
- (ङ) सडकसँग नछोएको जग्गाहरु प्रतिकट्टा रु. ४,२५,०००।-

**३३. लहान गोठ वार्ड नं. ६**

- (क) पक्की सडकसँग जोडिएका जग्गाहरुको प्रतिकट्टा रु.१०,५०,०००।-
- (ख) माथि उल्लेखित दफा बाहेक अन्य ग्राभेल तथा कच्ची बाटोसँग जोडिएका जग्गाहरु प्रतिकट्टा रु. ५,२५,०००।-
- (ग) वार्ड नं. ६ अन्तर्गत पर्ने खेती योग्य जग्गाको मूल्यांकन निम्न बमोजिम हुनेछ ।
- (क) अवल रु.२,७१,०००।- (ख) दोयम रु.२,७१,०००।-
- (ग) सिम रु.२,००,०००।- (घ) चाहार रु.२,००,०००।-

**३४. लहान गोठ वार्ड नं. ८**

- (क) लहान गोठ वार्ड नं. ८ मा पर्ने कम्प्लेक्स चौकबाट उत्तर पर्ने नहरको डिल पक्की सडकको पश्चिम तर्फ बाटो जोडिएका जग्गाहरु प्रतिकट्टा रु. १६,५०,०००।-
- (ख) उपदफा (क) बाहेक अन्य पश्चिम तर्फका कडेतारसम्म जाने बाटोसँग जोडिएका जग्गाहरुको प्रतिकट्टा रु. १३,७५,०००।-
- (ग) लहान गोठ वार्ड नं. ८ मा पर्ने कम्प्लेक्सबाट पूर्व पट्टि नहर सम्म जोडिएका पूर्व तर्फका कच्ची ग्राभेल सडकसँग जोडिएका जग्गाहरु प्रतिकट्टा रु. ११,२५,०००।-
- (घ) कम्प्लेक्सको पश्चिम सिमाना देखि पश्चिम तर्फ पर्ने नहर बाटो जोडिएका जग्गाहरु प्रतिकट्टा रु. ११,२५,०००।-
- (ङ) माथि उल्लेखित दफाहरु बाहेक अन्य ग्राभेत तथा कच्ची बाटोसँग जोडिएका जग्गाहरु प्रतिकट्टा रु. ५००,०००।-
- (च) वार्ड नं. ८ अन्तर्गत पर्ने अन्य खेती योग्य जग्गाको मूल्यांकन निम्न हुनेछ । प्रतिकट्टा
- (क) अवल रु.२,७१,०००।- (ख) दोयम रु.२,७१,०००।-
- (ग) सिम रु.२,००,०००।- (घ) चाहार रु.२,००,०००।-

**३५. लहान गोठ वार्ड नं. ९**

- (क) लहान गोठ वार्ड नं. ९ मा पर्ने गुदी गाउँ जाने बाटोको वार्ड नं. ८ को उत्तरी सिमाना देखि गुदी गाउँको ३ मुखे बाटो सम्म पक्की सडकसँग जोडिएका सडकको दाँया बाँया पर्ने जग्गा प्रतिकट्टा रु. ११,२५,०००।-

- (ख) लहान गोठ वार्ड नं. ९ गुदी गाउँ पर्ने पूर्व पश्चिम मुलबाटो जोडिएका साथै गाउँ ब्लक भित्र पर्ने बाटो जोडिएका जग्गाहरू प्रतिकड्डा रु. ५००,०००।-
- (ग) वार्ड नं. ९ अन्तर्गत माथि उल्लेख भए बाहेक अन्य ग्राभेल तथा कच्ची बाटोसँग जोडिएका कित्ताहरू प्रतिकड्डा रु. ५००,०००।-
- (घ) वार्ड नं. ९ अन्तर्गत पर्ने अन्य खेती योग्य जग्गाहरू प्रतिकड्डा
- (क) अवल रु.२,७१,०००।- (ख) दोयम रु.२,७१,०००।-
- (ग) सिम रु.२,००,०००।- (घ) चाहार रु.२,००,०००।-

## पडरीया

### ३६. वार्ड नं. ४, ६, ९(क), ९(ख)

- (क) लोकमार्गमा जोडिएका जग्गाहरू प्रतिकड्डा रु. ७,५०,०००।-
- (ख) अन्य/पक्की सडक भएका जग्गाहरूको प्रतिकड्डा रु.३,७५,०००।-
- (ग) अन्य/ग्राभेल सडक भएका जग्गाहरूको प्रतिकड्डा रु. ३,६०,०००।-

### ३७. माथि उल्लेख भए बाहेकको वडाहरूको हकमा

- (क) अन्य पक्की सडक भएका जग्गाहरूको प्रतीकठा रु.२६०,०००।-
- (ख) अन्य मार्गमा पर्ने जग्गाहरू प्रतिकड्डा रु. २,४०,०००।-
- (ग) अन्य खेतीयोग्य जग्गाहरूको मुल्यांकन निम्नानुसार हुनेछ।
- (क) अवल रु.५०,०००।- (ख) दोयम रु.४९,०००।-
- (ग) सिम रु.४८,०००।- (घ) चाहार रु.४७,०००।-

## बस्तीपुर

### ३८. वार्ड नं. ५(ख), ५(ग)

- (क) लोकमार्गसँग जोडिएका जग्गाहरू प्रतिकड्डा रु. ५,००,०००।-
- (ख) अन्य पक्की सडक भएका जग्गाहरूको प्रतीकठा रु.४,२५,०००।-
- (ग) अन्य/ग्राभेल सडक भएका जग्गाहरूको प्रतिकड्डा रु. ३,७५,०००।-

### ३९. माथि उल्लेख भए बाहेकको वडाहरूको हकमा

- (क) अन्य पक्की सडक भएका जग्गाहरूको प्रतीकठा रु.२,६०,०००।-
- (ख) अन्य सहायक मार्गमा परेका जग्गाहरू प्रतिकड्डा रु. २,४०,०००।-
- (ग) अन्य खेतीयोग्य जग्गाहरूको मुल्यांकन निम्नानुसार हुनेछ।
- (क) अवल रु.४५,०००।- (ख) दोयम रु.४४,०००।-
- (ग) सिम रु.४३,०००।- (घ) चाहार रु.४२,०००।-

## ढोढना

### ॡ०. साविक ढोढना गा.वि.स. को हकमा

- (क) पक्की सडक भएका जग्गाहरुको प्रतीकठा रु.३,००,०००।-  
(ख) ग्रावेल र कच्ची सडक भएका जग्गाहरुको प्रतीकठा रु. २,५०,०००।-  
(ग) अन्य खेतीयोग्य जग्गाहरुको मुल्यांकन निम्नानुसार हुनेछ ।  
(क) अवल रु.ॡ५,०००।- (ख) दोयम रु.ॡॡ,०००।-  
(ग) सिम रु.ॡ३,०००।- (घ) चाहार रु.ॡ२,०००।-

## त. गोविन्दपुर

### ॡ१. साविक त.गोविन्दपुर गा.वि.स.को हकमा

- (क) पक्की सडक भएका जग्गाहरुको प्रतीकठा रु.३००,०००।-  
(ख) ग्रावेल र कच्ची सडक भएका जग्गाहरुको प्रतीकठा रु.२,५०,०००।-  
(ग) अन्य खेतीयोग्य जग्गाहरुको मुल्यांकन निम्नानुसार हुनेछ ।  
(क) अवल रु.ॡ५,०००।- (ख) दोयम रु.ॡॡ,०००।-  
(ग) सिम रु.ॡ३,०००।- (घ) चाहार रु.ॡ२,०००।-

## भदैया

### ॡ२. साविक भदैया गा.वि.स.को हकमा

- (क) अन्य पक्की सडक भएका जग्गाहरुको प्रतीकठा रु.३,००,०००।-  
(ख) अन्य ग्रावेल र कच्ची सडक भएका जग्गाहरुको प्रतीकठा रु. २,५०,०००।-  
(ग) अन्य खेतीयोग्य जग्गाहरुको मुल्यांकन निम्नानुसार हुनेछ ।  
(क) अवल रु.ॡ५,०००।- (ख) दोयम रु.ॡॡ,०००।-  
(ग) सिम रु.ॡ३,०००।- (घ) चाहार रु.ॡ२,०००।-

## सोनमति मभौरा

### ॡ३. साविक सोनमति मभौरा गा.वि.स.को हकमा

- (क) अन्य पक्की सडक भएका जग्गाहरुको प्रतीकठा रु.३,००,०००।-  
(ख) अन्य ग्रावेल र कच्ची सडक भएका जग्गाहरुको प्रतीकठा रु. २,५०,०००।-  
(ग) अन्य खेतीयोग्य जग्गाहरुको मुल्यांकन निम्नानुसार हुनेछ ।  
(क) अवल रु.ॡ०,०००।- (ख) दोयम रु.३९,०००।-  
(ग) सिम रु.३८,०००।- (घ) चाहार रु.३७,०००।-



## ब्रम्हान गोर्छारी

### ४४. साविक ब्रम्हान गोर्छारी गा.वि.स.को हकमा

- (क) अन्य पक्की सडक भएका जग्गाहरूको प्रतीकठा रु. २,६०,०००।-  
(ख) अन्य ग्रावेल र कच्ची सडक भएका जग्गाहरूको प्रतीकठा रु. २,४०,०००।-  
(ग) अन्य खेतीयोग्य जग्गाहरूको मुल्यांकन निम्नानुसार हुनेछ।  
(क) अवल रु. ४५,०००।- (ख) दोयम रु. ४४,०००।-  
(ग) सिम रु. ४३,०००।- (घ) चाहार रु. ४२,०००।-

## भवानीपुर का. व.

### ४५. साविक भवानीपुर का. व. गा. वि. स. को हकमा

- (क) अन्य पक्की सडक भएका जग्गाहरूको प्रतीकठा रु. २,६०,०००।-  
(ख) अन्य ग्रावेल र कच्ची सडक भएका जग्गाहरूको प्रतीकठा रु. २,४०,०००।-  
(ग) अन्य खेतीयोग्य जग्गाहरूको मुल्यांकन निम्नानुसार हुनेछ।  
(क) अवल रु. ४५,०००।- (ख) दोयम रु. ४४,०००।-  
(ग) सिम रु. ४३,०००।- (घ) चाहार रु. ४२,०००।-

## सिसवनी

### ४६. वार्ड नं. २(क) :

- (क) लोकमार्गसँग जोडिएका जग्गाहरू प्रतिकठा रु. ४,५०,०००।-  
(ख) अन्य पक्की सडक भएका जग्गाहरूको प्रतीकठा रु. ३,७५,०००।-  
(ग) अन्य ग्राभेल तथा कच्ची सडकमा पर्ने जग्गाहरू प्रतिकठा रु. ३,२५,०००।-

### ४७. माथी उल्लेख भएका वडाहरू वाहेकको हकमा

- (क) अन्य पक्की सडक भएका जग्गाहरूको प्रतीकठा रु. २,६०,०००।-  
(ख) अन्य ग्राभेल तथा कच्ची सडकमा पर्ने जग्गाहरू प्रतिकठा रु. २,५०,०००।-  
(ग) अन्य खेतीयोग्य जग्गाहरूको मुल्यांकन निम्नानुसार हुनेछ।  
(क) अवल रु. ५०,०००।- (ख) दोयम रु. ४९,०००।-  
(ग) सिम रु. ४८,०००।- (घ) चाहार रु. ४७,०००।-

## गाढा

### ॡद. वार्ड नं. ३

- (क) गाढा चौकवाट उत्तर १०० मिटर दक्षिण १०० मिटर भगवानपुर सडकसँग जोडिएका जग्गाहरू प्रतिकड्डा रु. ८,५०,०००।-
- (ख) माथि उल्लेख भएका बाहेक भगवानपुर सडकसँग जोडिएका जग्गाहरू प्रतिकड्डा रु. ॡ,२५,०००।-
- (ग) माथी उल्लेख भए बाहेक अन्य सहायक मार्गमा परेको जग्गाहरू प्रतिकड्डा रु. ३,२५,०००।-

### ॡॡ. वार्ड नं. ॡ

- (क) भगवानपुर सडकसँग जोडिएको जग्गाहरू प्रतिकड्डा रु. ॡ,२५,०००।-
- (ख) माथी उल्लेख भए बाहेक अन्य सहायक मार्गमा परेको जग्गाहरू प्रतिकड्डा रु. ॡ,२५,०००।-

### ॡॢ. वार्ड नं. ५

- (क) बथनाहा चौकवाट दक्षिण तर्फ जाने भगवानपुर सडक सँग जोडिएका जग्गाहरू प्रतिकड्डा रु. ६,५०,०००।-
- (ख) बथनाहा चौकवाट पूर्व जाने बाटो पोखरीको डिलवाट उत्तर तर्फ जोडिएका जग्गाहरू प्रतिकड्डा रु. ॡ,००,०००।-
- (ग) माथि उल्लेख भए बाहेक भगवानपुर सडकको दाँया बाँया जोडिएका कित्ताहरू प्रतिकड्डा रु. ॡ,००,०००।-
- (घ) माथि उल्लेख भए बाहेक सहायक मार्गमा परेका जग्गाहरू प्रतिकड्डा रु. ॡ,००,०००।-

### ॡॣ. वार्ड नं. ॡ

- (क) भगवानपुर सडकको दाँया बाँया जोडिएका जग्गाहरू प्रतिकड्डा रु. ॡ,००,०००।-
- (ख) माथी उल्लेख भए बाहेक अन्य सहायक मार्गमा परेको जग्गाहरू प्रतिकड्डा रु. २,ॡ५,०००।-

### ॡ।. माथी उल्लेख भएका वडाहरू बाहेक

- (क) पक्की वाटो भएको जग्गाहरूको प्रतीकडा रु. २,ॡ५,००० ।
- (ख) ग्रावेल सडक र कच्ची सडक रु. २,५०,०००।-
- (ग) अन्य खेती योग्य जग्गाहरूको मुल्यांकन निम्न बमोजिम हुनेछ ।
- (क) अवल रु. ॡ१,०००।- (ख) दोयम रु. ॡ०,०००।-
- (ग) सिम रु. ३ॡ,०००।- (घ) चाहार रु. ३८,०००।-

## गोविन्दपुर प्र. ध.

### ५३. साविक गोविन्दपुर प्र. ध. गा.वि.स.को हकमा

- (क) पक्की वाटो भएको जग्गाहरुको प्रतीकठा रु. २,७५,०००।-
- (ख) ग्रावेल सडक र कच्ची सडकसँग जोडिएका जग्गाहरु रु. २,५०,०००।-
- (ग) अन्य खेती योग्य जग्गाहरुको मुल्यांकन निम्न बमोजिम हुनेछ।
- (क) अवल रु. ४०,०००।- (ख) दोयम रु. ३९,०००।-
- (ग) सिम रु. ३८,०००।- (घ) चाहार रु. ३७,०००।-

## गोलबजार नगरपालिका अन्तर्गतका वडाहरु

### असनपुर

### ५४. (असनपुर) वार्ड नं. १(ख)

- (क) मा.वि. भवन देखि दक्षिण हरिपुर जाने बाटोको पूर्व तर्फको जग्गाहरु प्रतिकठा रु. ९००,०००।-
- (ख) क्याम्पस भवन देखि दक्षिण कलभर्ट सम्म बाटोको पश्चिम तर्फ बाटो जोडिएका जग्गाहरु प्रतिकठा रु. ८००,०००।-
- (ग) माथी उल्लेखित भए बाहेक अन्य ग्राभेल तथा कच्ची बाटोसँग जोडिएका जग्गाहरु प्रतिकठा रु. ४,००,०००।-

### ५५. वार्ड नं. ५(क)

- (क) वार्ड नं. ५(क) को पूर्व सिमाना देखि पश्चिम सम्मको लोकमार्गसँग जोडिएका जग्गाहरु प्रतिकठा रु. १२,००,०००।-
- (ख) लोकमार्गबाट दक्षिण दुर संचारको युनिट र ईट्टा भट्टा हुँदै बलकुवा जाने बाटो जोडिने विन्दु सम्मको दायाँ बायाँ जग्गाहरुको प्रतिकठा रु. ४,००,०००।-
- (ग) माथी उल्लेखित भए बाहेक अन्य ग्राभेल तथा कच्ची बाटोसँग जोडिएका जग्गाहरु प्रतिकठा रु. ३,७५,०००।-

### ५६. असनपुर ५(ख)

- (क) असनपुर ५(ख) का लोकमार्ग देखि १५० मिटर भित्रपर्ने प्रतिकठा रु. ९,५०,०००।-
- (ख) माथि दफामा उल्लेख भए बाहेक अन्य ग्राभेल तथा कच्ची बाटोसँग जोडिएका प्रति कठा रु. ४,००,०००।-



**५७. असनपुर ६ क**

- (क) वार्ड नं. ६(क) को पूर्व पश्चिम लोकमार्गसँग जोडिएका जग्गाहरू प्रतिकट्टा रु. २७,००,०००।-
- (ख) लोकमार्गसँग जोडिएका जग्गाहरू छाडी १०० मिटर भित्रपर्ने जग्गाहरू प्रतिकट्टा रु. २२००,०००।-
- (ग) लोकमार्ग दक्षिण मा.वि. भवन सम्म सडक दायाँ बायाँको जग्गाहरू प्रतिकट्टा रु. १३,७५,०००।-
- (घ) लोकमार्ग देखि दक्षिण मा.वि. भवन जाने बाटो जोडिएका कित्ता छाडी ५० मीटर भित्र पर्ने दायाँ बायाँका जग्गाहरू प्रतिकट्टा रु. ७,५०,०००।-
- (ङ) मा.वि. भवन देखि दक्षिण हरिपुर जाने बाटोका पश्चिम तर्फ सम्मका जग्गाहरू प्रतिकट्टा रु. ७,५०,०००।-
- (च) लोकमार्गबाट १०० मिटर छाडी क्याम्पसतर्फ जाने बाटोको दायाँ बायाँ र सो बाटोको पूर्वका सबै जग्गाहरू प्रतिकट्टा रु. ७,५०,०००।-
- (छ) मा.वि. भवन देखि दक्षिण हरिपुर जाने बाटोको पश्चिम तर्फ बाटो जोडिएको जग्गा बाहेक अन्य जग्गाहरू प्रतिकट्टा रु. ४,००,०००।-
- (ज) लोकमार्ग बाट १०० मिटर छाडी सो देखि दक्षिण र मा. वि. भवन देखि उत्तर पूर्व पश्चिम अन्तिम वडा सिमाना सम्मको क्षेत्र भित्रको माथि उल्लेख भए बाहेक अन्य सहायक मार्गसँग जोडिएका जग्गाहरू प्रतिकट्टा रु. ४,००,०००।-

**५८. असनपुर वार्ड नं. ७(क)**

- (क) वार्ड नं. ७(क) पूर्वी सिमाना देखि पश्चिम सिमाना सम्म लोकमार्ग सँग जोडिएका जग्गाहरू प्रतिकट्टा रु. २७,००,०००।-
- (ख) लोकमार्ग जोडिएका कित्ता छाडी १०० मिटर भित्रपर्ने जग्गाहरू प्रतिकट्टा रु. २०,५०,०००।-
- (ग) लोकमार्गबाट १०० मिटर छोडी उत्तर गुम्बा तर्फ जाने मूल बाटोको सबै दायाँ बायाँ ५० मिटर भित्रपर्ने जग्गाहरू प्रतिकट्टा रु. १३,७५,०००।-
- (घ) माथि उल्लेखित दफाहरु बाहेक अन्य ग्राभेल तथा कच्ची बाटोसँग जोडिएका जग्गाहरु प्रतिकट्टा रु. ९,५०,०००।-

**५९. असनपुर ८(क)**

- (क) लोकमार्ग सँग जोडिएका जग्गाहरु प्रतिकट्टा रु. ९,५०,०००।-
- (ख) माथि उल्लेख भए बाहेक अन्य सहायक मार्गमा पर्ने जग्गाहरु प्रति कट्टा रु. ४,००,०००।-

**६०. असनपुर ९**

- (क) वडा नं. ९ को पश्चिम सिमाना देखि पूर्व सम्म लोकमार्गको दायाँ बायाँ जोडिएका जग्गाहरू प्रतिकट्टा रु. २७,००,०००।-

- (ख) लोकमार्ग जोडिएका कित्ता छाडी पश्चिम सिमाना देखि पूर्वसम्म लोकमार्गको १०० मिटर भित्रपर्ने जग्गाहरू प्रतिकट्टा रु. २०,५०,०००।-
- (ग) त्रिवेणी चलचित्र भवन तर्फ जाने बाटोको मोड देखि, पूर्व गुरुधाम जाने बाटोको मोडसम्म लोकमार्गको दायाँ बायाँका जग्गाहरू प्रतिकट्टा रु. १३,७५,०००।-
- (घ) गुरुधाम जाने बाटो देखि पूर्व गा.वि.स. को अन्तिम सिमाना सम्म लोकमार्ग जोडिएका जग्गाहरू प्रतिकट्टा रु. १३,७५,०००।-
- (ङ) माथी उल्लेखित भए बाहेक अन्य ग्राभेल तथा कच्ची बाटोसँग जोडिएका जग्गाहरू प्रतिकट्टा रु. ४००,०००।-

**६१. माथी उल्लेख भएका वडाहरू वाहेक**

- (क) पक्की सडक भएका जग्गाहरूको प्रती कठा रु.५,५०,०००।-
- (ख) ग्रावेल तथा कच्ची सडक भएका जग्गाहरूको प्रती कठा रु.३,७५,०००।-
- (ग) अन्य खेती योग्य जग्गाहरूको मुल्यांकन निम्न बमोजिम हुनेछ ।
- |                     |                       |
|---------------------|-----------------------|
| (क) अवल रु.५५,०००।- | (ख) दोयम रु.५५,०००।-  |
| (ग) सिम रु.५०,०००।- | (घ) चाहार रु.५०,०००।- |

**मुक्सार**

**६२. साविक मुक्सार गा.वि.स.को हकमा**

- (क) पक्की सडक भएका जग्गाहरूको प्रतीकठा रु.३,२५,०००।-
- (ख) ग्रावेल र कच्ची सडक भएका जग्गाहरूको प्रतीकठा रु. २,५०,०००।-
- (ग) अन्य खेतीयोग्य जग्गाहरूको मुल्यांकन निम्नानुसार हुनेछ ।
- |                     |                       |
|---------------------|-----------------------|
| (क) अवल रु.४०,०००।- | (ख) दोयम रु.३९,०००।-  |
| (ग) सिम रु.३८,०००।- | (घ) चाहार रु.३७,०००।- |

**लालपुर**

**६३. वार्ड नं. ६(क)**

- (क) लोकमार्गसँग जोडिएका जग्गाहरू प्रतिकट्टा रु. ५,५०,०००।-
- (ख) अन्य पक्की सडक भएका जग्गाहरूको प्रतीकठा रु.३,२५,०००।-
- (ग) अन्य ग्राभेल तथा कच्ची सडकमा पर्ने जग्गाहरू प्रतिकट्टा रु. २,५०,०००।-

**६४. माथी उल्लेख भएका वडाहरू वाहेकको हकमा**

- (क) अन्य पक्की सडक भएका जग्गाहरूको प्रतीकठा रु. २,६०,००० ।

(ख) अन्य ग्रावेल र कच्ची सडक भएका जग्गाहरुको प्रतीकठा रु. २,५०,०००।-

(ग) अन्य खेतीयोग्य जग्गाहरुको मुल्यांकन निम्नानुसार हुनेछ ।

(क) अवल रु. ४५,०००।- (ख) दोयम रु. ४४,०००।-

(ग) सिम रु. ४३,०००।- (घ) चाहार रु. ४२,०००।-

## जमदह

### ६५. वार्ड नं. ६(ख)

(क) लोकमार्गसँग जोडिएका जग्गाहरु प्रतिकठा रु. ४,००,०००।-

(ख) अन्य पक्की सडक भएका जग्गाहरुको प्रतीकठा रु. ३,२५,००० ।

(ग) अन्य कच्ची, ग्राभेल सडकसँग जोडिएका जग्गाहरु प्रतिकठा रु. २,५०,०००।-

### ६६. माथी उल्लेख भएका वडाहरु वाहेक

(क) अन्य पक्की सडकसँग जोडिएको जग्गाहरु प्रतिकठा रु. २,६०,०००।-

(ख) अन्य कच्ची, ग्राभेल सडकसँग जोडिएका जग्गाहरु प्रतिकठा रु. २,५०,०००।-

(ग) अन्य खेतीयोग्य जग्गाहरुको मुल्यांकन निम्नानुसार हुनेछ ।

(क) अवल रु. ४५,०००।- (ख) दोयम रु. ४४,०००।-

(ग) सिम रु. ४३,०००।- (घ) चाहार रु. ४२,०००।-

## धनगढीमाईनगरपालिका अन्तर्गतका वडाहरु

### अयोध्यानगर

### ६७. वार्ड नं. १(क)

(क) कित्ता नं. ५८ देखि पूर्व लोकमार्गको दायाँ बायाँ जोडिएका जग्गाहरु प्रतिकठा रु. ६,३५,०००।-

(ख) माथि उल्लेखित भए वाहेक अन्य सहायक मार्गमा पर्ने कित्ताहरु प्रतिकठा रु. ४,००,०००।-

### ६८. वार्ड नं. ३

(क) वार्ड नं. ३ मा पर्ने लोकमार्गसँग जोडिएका दायाँ बायाँको जग्गाहरु प्रतिकठा रु. ४,००,०००।-

(ख) माथी उल्लेख भए वाहेक अन्य सहायक मार्गमा परेको जग्गाहरु प्रतिकठा रु. ४,००,०००।-

### ६९. माथी उल्लेख भएका वडाहरु वाहेक

(क) अन्य पक्की सडक भएका जग्गाहरुको प्रतीकठा रु. २,६०,०००।-

(ख) अन्य ग्रावेल तथा कच्ची सडक भएका जग्गाहरुको प्रती कठा रु. २,५०,०००।-

(ग) अन्य खेती योग्य जग्गाहरुको मुल्यांकन निम्न बमोजिम हुनेछ ।

- (क) अवल रु.४५,०००।- (ख) दोयम रु.४४,०००।-  
 (ग) सिम रु.४३,०००।- (घ) चाहार रु.४२,०००।-

### विष्णुपुर प्र. घ.

#### ७०. साविक विष्णुपुर प्र.घ. गा.वि.स.को हकमा

- (क) अन्य पक्की सडक भएका जग्गाहरुको प्रतीकठा रु.२,६०,००० ।  
 (ख) अन्य ग्रावेल र कच्ची सडक भएका जग्गाहरुको प्रतीकठा रु. २,५०,०००।-  
 (ग) अन्य खेतीयोग्य जग्गाहरुको मुल्यांकन निम्नानुसार हुनेछ।  
 (क) अवल रु.४५,०००।- (ख) दोयम रु.४४,०००।-  
 (ग) सिम रु.४३,०००।- (घ) चाहार रु.४२,०००।-

### नैनपुर

#### ७१. वडा नं. १(क), १(ख), २(ख), ५(ख)

- (क) लोकमार्ग र सोको दायाँ बायाँ पर्ने १५० मिटर भित्रको जग्गाहरु प्रतिकठा रु.१२,५०,०००।-  
 (ख) अन्य पक्की सडकसँग जोडिएको प्रतिकठा रु. ६,५०,०००।-  
 (ग) ग्राभेल, कच्ची र अन्य सडकसँग जोडिएको प्रतिकठा रु. ४,२५,०००।-

#### ७२. वार्ड नं. ५(क), ६(क), ९(क)

- (क) अन्य पक्की सडकसँग जोडिएका जग्गाहरु प्रतिकठा रु. ६,२५,०००।-  
 (ख) अन्य ग्राभेल, कच्ची सडकसँग जोडिएका जग्गाहरु प्रतिकठा रु. ४,००,०००।-

#### ७३. माथि उल्लेख भए देखि वाहेकका वडाहरुको हकमा

- (क) अन्य पक्की सडकसँग जोडिएका जग्गाहरु प्रतिकठा रु. २,६०,०००।-  
 (ख) अन्य ग्राभेल, कच्ची सडकसँग जोडिएका जग्गाहरु प्रतिकठा रु. २,५०,०००।-  
 अन्य खेतीयोग्य जग्गाहरुको मुल्यांकन निम्नानुसार हुनेछ।  
 (क) अवल रु.५०,०००।- (ख) दोयम रु.४९,०००।-  
 (ग) सिम रु.४८,०००।- (घ) चाहार रु.४७,०००।-

### चैनपुर

#### ७४. वार्ड नं. १, ३, ५(क) र ५(ख)

- (क) लोकमार्गसँग जोडिएका जग्गाहरु प्रतिकठा रु. ४,००,०००।-



- (ख) पक्की वाटो भएका जग्गाहरूको प्रतीकठा रु. २,७५,०००।  
 (ग) माथी उल्लेख भए बाहेक अन्य ग्राभेल, कच्ची सडकसँग जोडिएका जग्गाहरू प्रतिकठा रु. २,५०,०००।-

**७५. वार्ड नं. २**

- (क) लोकमार्गको दायाँ बायाँ ५० मिटर भित्रको जग्गाहरू प्रतिकठा रु. ७,५०,०००।  
 (ख) अन्य पक्की वाटो भएको जग्गाहरूको प्रतीकठा रु. ४००,०००।-  
 (ग) माथी उल्लेख भए बाहेक अन्य कच्ची, ग्राभेल बाटोमा पर्ने जग्गाहरू प्रतिकठा रु. ३,२५,०००।-  
 (घ) अन्य खेतीयोग्य जग्गाहरूको मुल्यांकन निम्नानुसार हुनेछ।  
 (क) अवल रु. ५०,०००।- (ख) दोयम रु. ४९,०००।-  
 (ग) सिम रु. ४८,०००।- (घ) चाहार रु. ४७,०००।-

**७६. माथि उल्लेख भए देखि बाहेकका वडाहरूको हकमा**

- (क) अन्य पक्की सडकसँग जोडिएका जग्गाहरू प्रति कठा रु. २,६०,०००।-  
 (ख) अन्य ग्राभेल कच्ची सडकसँग जोडिएको जग्गाहरू प्रति कठा रु. २,५०,०००।-  
 (ग) खेती योग्य जग्गा : (क) अवल रु. ५०,०००।- (ख) दोयम रु. ४९,०००।-  
 (ग) सिम रु. ४८,०००।- (घ) चाहार रु. ४७,०००।-

**फुलकाहाकट्टी**

**७७. साविक फुलकाहाकट्टी गा.वि.स.को हकमा**

- (क) पक्की सडक भएका जग्गाहरूको प्रतीकठा रु. २,६०,०००।  
 (ख) ग्रावेल र कच्ची सडक भएका जग्गाहरूको प्रतीकठा रु. २,५०,०००।-  
 (ग) अन्य खेतीयोग्य जग्गाहरूको मुल्यांकन निम्नानुसार हुनेछ।  
 (क) अवल रु. ४५,०००।- (ख) दोयम रु. ४४,०००।-  
 (ग) सिम रु. ४३,०००।- (घ) चाहार रु. ४२,०००।-

**भवानीपुर प्र. घ.**

**७८. वार्ड नं. ९**

- (क) लोकमार्गसँग जोडिएका जग्गाहरू प्रतिकठा रु. ४,५०,०००।-  
 (ख) अन्य पक्की सडक भएका जग्गाहरूको प्रतीकठा रु. ४,००,०००।-  
 (ग) अन्य ग्राभेल तथा कच्ची सडकमा पर्ने जग्गाहरू प्रतिकठा रु. ३,२५,०००।-

७९. माथि उल्लेख भए बाहेकको वडाहरुको हकमा

- (क) अन्य पक्की सडक भएका जग्गाहरुको प्रतीकठा रु. २,६०,००० ।  
(ख) अन्य ग्राभेल तथा कच्ची सडकमा पर्ने जग्गाहरु प्रतिकठ्ठा रु. २,५०,०००।-  
(ग) अन्य खेतीयोग्य जग्गाहरुको मुल्यांकन निम्नानुसार हुनेछ ।  
(क) अवल रु. ४०,०००।- (ख) दोयम रु. ३९,०००।-  
(ग) सिम रु. ३८,०००।- (घ) चाहार रु. ३७,०००।-

**हनुमाननगर**

८०. हनुमाननगर प्र.ध. वार्ड नं. २(क)

- (क) लोकमार्गसँग जोडिएका कित्ताहरु जग्गाहरु प्रतिकठ्ठा रु. ३,२५,०००।-  
(क) अन्य पक्की सडक भएका जग्गाहरुको प्रतीकठा रु. ३,२५,०००।-  
(ख) अन्य ग्राभेल, कच्ची र अन्य सडक भएका जग्गाहरुको प्रतीकठा रु. ३,२५,०००।-

८१. माथि उल्लेख भएका वडाहरु बाहेकको हकमा

- (क) पक्की सडक भएका जग्गाहरुको प्रतीकठा रु. २,६०,०००।-  
(ख) ग्राभेल, कच्ची र अन्य सडक भएका जग्गाहरुको प्रतीकठा रु. २,५०,०००।-  
(ग) अन्य खेतीयोग्य जग्गाहरुको मुल्यांकन निम्नानुसार हुनेछ ।  
(क) अवल रु. ४५,०००।- (ख) दोयम रु. ४४,०००।-  
(ग) सिम रु. ४३,०००।- (घ) चाहार रु. ४२,०००।-

**सुखिपुर नगरपालिका अन्तर्गतका वडाहरु**

**मोहनपुर कमलपुर**

८२. साविक मोहनपुर कमलपुर गा.वि.स.को हकमा

- (क) पक्की सडक भएका जग्गाहरुको प्रतीकठा रु. २,६०,००० ।  
(ख) ग्राभेल र कच्ची सडक भएका जग्गाहरुको प्रतीकठा रु. २,५०,०००।-  
(ग) अन्य खेतीयोग्य जग्गाहरुको मुल्यांकन निम्नानुसार हुनेछ ।  
(क) अवल रु. ४५,०००।- (ख) दोयम रु. ४४,०००।-  
(ग) सिम रु. ४३,०००।- (घ) चाहार रु. ४२,०००।-

## भगवानपुर गाउँपालिका अन्तर्गतका वडाहरू

### ईनर्वा

#### ८३. साविक इनर्वा गा.वि.स.को हकमा

- (क) पक्की वाटो भएको जग्गाहरूको प्रतीकठा रु.१,७५,००० ।  
(ख) ग्रावेल सडक र कच्ची सडक रु.१,६०,००० ।  
(ग) अन्य खेती योग्य जग्गाहरूको मुल्यांकन निम्न बमोजिम हुनेछ ।  
(क) अवल रु.५०,०००।- (ख) दोयम रु.४९,०००।-  
(ग) सिम रु.४८,०००।- (घ) चाहार रु.४८,०००।-

### भगवानपुर

#### ८४. वार्ड नं. ४

- (क) भगवानपुर चौकबाट पूर्व १५० मि. देखि पश्चिमसम्म र भगवानपुर सडक र हुलाकी सडक जोडिएका जग्गाहरू प्रति कठ्ठा रु. ११,००,०००।-  
(ख) भगवानपुर चौकबाट दक्षिण १५० मिटर छाडी अन्तिम वडा सिमानासम्म भगवानपुर सडक जोडिएका जग्गाहरू प्रतिकठ्ठा रु. ९,२५,०००।-  
(ग) भगवानपुर चौक देखि पश्चिम १५० मिटर छाडी पश्चिम वार्ड नं. ४ को सिमानासम्म हुलाकी सडकसँग जोडिएका जग्गाहरू प्रति कठ्ठा रु. ४,२५,०००।-  
(घ) भगवानपुर चौकबाट उत्तर जाने सहायक मार्ग भित्रपर्ने जग्गाहरू प्रतिकठ्ठा रु. ४,२५,०००।-  
(ङ) माथी उल्लेख भए बाहेक अन्य ग्राभेल तथा कच्ची सडकमा पर्ने जग्गाहरू प्रतिकठ्ठा रु. ४,२५,०००।-

#### ८५. वार्ड नं. ५

- (क) भगवानपुर चौकबाट पश्चिम वडा नं. ४ को पश्चिम सिमाना देखि ५० मिटर पश्चिम सिमाना हुलाकी सडकसँग जोडिएका जग्गाहरू प्रतिकठ्ठा रु. ११,००,०००।-  
(ख) वडा नं. ४ को पश्चिम सिमाना देखि ५० मीटर छाडी पश्चिम वार्ड नं. ५ को पश्चिम सिमाना सम्म हुलाकी वाटोसँग जोडिएका जग्गाहरू प्रतिकठ्ठा रु. ४,२५,०००।-  
(ग) अन्य ग्राभेल तथा कच्ची सडकमा पर्ने जग्गाहरू प्रतिकठ्ठा रु. ३,७५,०००।-

#### ८६. वार्ड नं. ६

- (क) भगवानपुर सडकको दाँया बाँया जोडिएका जग्गाहरू प्रतिकठ्ठा रु. ५,००,०००।-

(ख) अन्य ग्राभेल तथा कच्ची सडकमा पर्ने जग्गाहरू प्रतिकट्टा रु. ३,७५,०००।-

**८७. वडा नं. ७**

(क) भगवानपुर सडकको दाँया बाँयामा हुने जग्गाहरू प्रतिकट्टा रु. ५००,०००।-

(ख) अन्य ग्राभेल तथा कच्ची सडकमा पर्ने जग्गाहरू प्रतिकट्टा रु. ३,७५,०००।-

**८८. वार्ड नं. ९**

(क) भगवानपुर सडकसँग जोडिएका जग्गाहरू प्रतिकट्टा रु. ५,००,०००।-

(ख) अन्य ग्राभेल तथा कच्ची सडकमा पर्ने जग्गाहरू प्रतिकट्टा रु. ३,७५,०००।-

**८९. माथी उल्लेख भएका वडाहरू वाहेकको हकमा**

(क) अन्य पक्की सडक भएका जग्गाहरूको प्रतीकठा रु. १,५०,०००।-

(ख) अन्य ग्राभेल र कच्ची सडक भएका जग्गाहरूको प्रतीकठा रु. १,५०,०००।-

(ग) अन्य खेतीयोग्य जग्गाहरूको मुल्यांकन निम्नानुसार हुनेछ ।

(क) अवल रु. ५०,०००।- (ख) दोयम रु. ४९,०००।-

(ग) सिम रु. ४८,०००।- (घ) चाहार रु. ४७,०००।-

**ठाडी विश्वासपट्टी**

**९०. वार्ड नं. १**

(क) भगवानपुर सडकसँग जोडिएका जग्गाहरू प्रतिकट्टा रु. ३,५०,०००।-

(ख) अन्य पक्की सडकसँग जोडिएको जग्गाहरू प्रतिकट्टा रु. ३,५०,०००।-

(ग) अन्य ग्राभेल कच्ची सडकसँग जोडिएको जग्गाहरू प्रतिकट्टा रु. २,५०,०००।-

**९१. वार्ड नं. ३**

(क) प्रहरी चौकीबाट पश्चिम र पूर्व बजार जाने बाटोमा जोडिएका जग्गाहरू प्रतिकट्टा रु. ८,५०,०००।-

(ख) ग्राभेल, कच्ची सडकसँग जोडिएका जग्गाहरू रु. ३,५०,०००।-

(ग) गाऊँ ब्लकको जग्गाहरू प्रतिकट्टा रु. ८२५,०००।-

**९२. वार्ड नं. ५**

(क) भगवानपुर सडकसँग जोडिएका जग्गाहरू प्रतिकट्टा रु. १०,००,०००।-

(ख) अन्य पक्की सडकसँग जोडिएको जग्गाहरू प्रतिकट्टा रु. ४,२५,०००।-

(ग) ग्राभेल, कच्ची सडकसँग जोडिएका जग्गाहरू रु. ३,७५,०००।-



९३. वार्ड नं. ७(क)

- (क) बजार क्षेत्र भित्रको गाउँ ब्लक लगायतका जग्गाहरू प्रतिकट्टा रु. १०,००,०००।-  
(ख) अन्य पक्की सडकसँग जोडिएका जग्गाहरू प्रतिकट्टा रु. ३,७५,०००।-  
(ग) अन्य ग्राभेल तथा कच्ची बाटोसँग जोडिएका जग्गाहरू प्रतिकट्टा रु. ३,५०,०००।-

९४. माथि उल्लेख भएको वडाहरू बाहेक

- (क) अन्य पक्की सडकसँग जोडिएका जग्गाहरू प्रतिकट्टा रु. १,५०,०००।-  
(ख) अन्य ग्राभेल तथा कच्ची बाटोसँग जोडिएका जग्गाहरू प्रतिकट्टा रु. १,४०,०००।-  
(ग) अन्य खेती योग्य जग्गाहरूको मुल्यांकन मिम्नानुसार हुनेछ।  
(क) अवल रु. ४५,०००।- (ख) दोगम रु. ४४,०००।-  
(ग) सिम रु. ४३,०००।- (घ) चाहार रु. ४२,०००।-

**नहरारिगौल**

९५. वार्ड नं. ५, ७, ९

- (क) भगवानपुर सडकसँग जोडिएका जग्गाहरू प्रतिकट्टा रु. ४,२५,०००।-  
(ख) अन्य पक्की सडकसँग जोडिएका जग्गाहरू प्रतिकट्टा रु. ३,५०,०००।-  
(ग) अन्य ग्राभेल, कच्ची सडकसँग जोडिएका जग्गाहरू प्रतिकट्टा रु. ३,२५,०००।-

९६. माथि उल्लेख भएको वडाहरू बाहेकको हकमा

- (क) अन्य पक्की सडकसँग जोडिएका जग्गाहरू प्रतिकट्टा रु. ३,५०,०००।-  
(ख) अन्य ग्राभेल, कच्ची सडकसँग जोडिएका जग्गाहरू प्रतिकट्टा रु. ३,२५,०००।-  
(ग) अन्य खेतीयोग्य जग्गाहरूको मुल्यांकन निम्नानुसार हुनेछ।  
(क) अवल रु. ४०,०००।- (ख) दोगम रु. ३९,०००।-  
(ग) सिम रु. ३८,०००।- (घ) चाहार रु. ३७,०००।-

**गैरसाहा**

९७. साविक गैरसाहा गा.वि.स.को हकमा

- (क) पक्की बाटो भएको जग्गाहरूको प्रतीकठा रु. १,५०,०००।-  
(ख) ग्रावेल सडक र कच्ची सडक रु. १,४०,०००।-  
(ग) अन्य खेती योग्य जग्गाहरूको मुल्यांकन निम्न बमोजिम हुनेछ।  
(क) अवल रु. ४४,०००।- (ख) दोगम रु. ४३,०००।-  
(ग) सिम रु. ४२,०००।- (घ) चाहार रु. ४१,०००।-

## सखुवानन्कारकटी गाउँपालिका अन्तर्गतका वडाहरू

### ईटहर्वा

#### ९८. वार्ड नं. १(क)

(क) भगवानपुर सडकसँग जोडिएका जग्गाहरू प्रतिकट्टा रु. ३,५०,०००।-

(ख) माथी उल्लेख भए बाहेक अन्य सहायक मार्गमा परेको जग्गाहरू प्रतिकट्टा रु. ३,५०,०००।-

#### ९९. वार्ड नं. २

(क) भगवानपुर सडकसँग जोडिएका जग्गाहरू प्रतिकट्टा रु. ४,२५,०००।-

(ख) माथी उल्लेख भए बाहेक अन्य सहायक मार्गमा परेको जग्गाहरू प्रतिकट्टा रु. ३,५०,०००।-

#### १००. वडा नं. ४

(क) महेशवारी चौक देखि दक्षिणसम्म भगवानपुर सडकसँग जोडिएका जग्गाहरू प्रतिकट्टा रु. ५,७५,०००।-

(ख) माथी उल्लेख भए बाहेक अन्य सहायक मार्गमा परेको जग्गाहरू प्रतिकट्टा रु. ३,५०,०००।-

#### १०१. वडा नं. ५

(क) उत्तरी वडा सिमाना देखि दक्षिण १५० मिटर सम्म भगवानपुर सडकको दायाँ बायाँ जग्गाहरू प्रतिकट्टा रु. ५,६०,०००।-

#### १०२. माथी उल्लेख भएका वडाहरू बाहेक

(क) पक्की सडक भएका जग्गाहरूको प्रती कठा रु. १,५०,०००।-

(ख) ग्रावेल तथा कच्ची सडक भएका जग्गाहरूको प्रती कठा रु. १,४०,००० ।

(ग) अन्य खेती योग्य जग्गाहरूको मुल्यांकन निम्न बमोजिम हुनेछ ।

(क) अवल रु. ४४,०००।- (ख) दोयम रु. ४३,०००।-

(ग) सिम रु. ४२,०००।- (घ) चाहार रु. ४१,०००।-

### सखुवानन्कारकटी

#### १०३. वार्ड नं. १

(क) सखुवा खैरवोना चौक देखि दक्षिण भगवानपुर सडकसँग २१५० मिटर भित्र जोडिएका जग्गाहरू प्रतिकट्टा रु. ५००,०००।-

- (ख) सखुवा (खैरवोना) चौकबाट पूर्व जाने बाटोको ५० मिटर भित्र सम्मको बाटो जोडिएका जग्गाहरू प्रतिकट्टा रु. ५००,०००।-
- (ग) सखुवा (खैरवोना) बाट पूर्व जाने बाटोको ५० मिटर भित्र अन्तिम सिमानासम्म बाटो जोडिएका जग्गाहरू प्रतिकट्टा रु. ३,५०,०००।-
- (घ) अन्य ग्राभेल तथा कच्ची सडकमा पर्ने जग्गाहरू प्रतिकट्टा रु. ३,७५,०००।-

**१०४. माथि उल्लेख भए बाहेकको वडाहरूको हकमा**

- (क) अन्य पक्की सडकसँग जोडिएका जग्गाहरू प्रतिकट्टा रु. १,५०,०००।-
- (ख) अन्य ग्राभेल तथा कच्ची सडकमा पर्ने जग्गाहरू प्रतिकट्टा रु. १,४०,०००।-
- (ङ) अन्य खेतीयोग्य जग्गाहरूको मुल्यांकन निम्नानुसार हुनेछ।
- (क) अवल रु. ४५,०००।-      (ख) दोयम रु. ४४,०००।-
- (ग) सिम रु. ४३,०००।-      (घ) चाहार रु. ४२,०००।-

**महदेवा पोर्ताहा**

**१०५. वार्ड नं. १(ख), २(क), २(ख), ५(क), ६(क)**

- (क) भगवानपुर सडकसँग जोडिएका वडा नं. ६(क) का जग्गाहरू प्रतिकट्टा रु. ५,६०,०००।-
- (ख) भगवानपुर सडकसँग जोडिएका जग्गाहरू प्रतिकट्टा रु. ३,७५,०००।-
- (ग) अन्य पक्की सडकसँग जोडिएका जग्गाहरू प्रतिकट्टा रु. ३,७५,०००।-
- (घ) अन्य ग्राभेल तथा कच्ची सडकमा पर्ने कित्ताहरू प्रतिकट्टा रु. ३,२५,०००।-

**१०६. माथि उल्लेख भएका वडाहरू बाहेकको हकमा**

- (क) अन्य पक्की सडकसँग जोडिएका जग्गाहरू प्रतिकट्टा रु. १,५०,०००।-
- (ख) अन्य ग्राभेल तथा कच्ची सडकमा पर्ने कित्ताहरू प्रतिकट्टा रु. १,४०,०००।-
- (ग) अन्य खेतीयोग्य जग्गाहरूको मुल्यांकन निम्नानुसार हुनेछ।
- (क) अवल रु. ४४,०००।-      (ख) दोयम रु. ४३,०००।-
- (ग) सिम रु. ४२,०००।-      (घ) चाहार रु. ४१,०००।-

**सोठीयाईन**

**१०७. साविक सोठियाईन गा.वि.स.को हकमा**

- (क) अन्य पक्की सडक भएका जग्गाहरूको प्रतीकठा रु. १,५०,०००।-

(ख) अन्य ग्रावेल र कच्ची सडक भएका जग्गाहरुको प्रतीकठा रु. १,४०,०००।-

(ग) अन्य खेतीयोग्य जग्गाहरुको मुल्यांकन निम्नानुसार हुनेछ।

(क) अवल रु. ४४,०००।- (ख) दोयम रु. ४३,०००।-

(ग) सिम रु. ४२,०००।- (घ) चाहार रु. ४१,०००।-

## मौवाही

१०८. साविक मौवाही गा.वि.स.को हकमा

(क) पक्की सडक भएका जग्गाहरुको प्रतीकठा रु. १,५०,०००।

(ख) ग्रावेल र कच्ची सडक भएका जग्गाहरुको प्रतिकठा रु. १,४०,०००।-

(ग) अन्य खेतीयोग्य जग्गाहरुको मुल्यांकन निम्नानुसार हुनेछ।

(क) अवल रु. ४०,०००।- (ख) दोयम रु. ३९,०००।-

(ग) सिम रु. ३८,०००।- (घ) चाहार रु. ३७,०००।-

## नवराजपुर गाउँपालिका अन्तर्गतका वडाहरु

### नहरनीया नवराजपुर

१०९. साविक नहरनीया नवराजपुर गा.वि.स.को हकमा

(क) पक्की सडक भएका जग्गाहरुको प्रतीकठा रु. १,५०,०००।-

(ख) ग्रावेल र कच्ची सडक भएका जग्गाहरुको प्रतीकठा रु. १,४०,०००।-

(ग) अन्य खेतीयोग्य जग्गाहरुको मुल्यांकन निम्नानुसार हुनेछ।

(क) अवल रु. ४०,०००।- (ख) दोयम रु. ३९,०००।-

(ग) सिम रु. ३८,०००।- (घ) चाहार रु. ३७,०००।-

## देवनगर

११०. साविक देवनगर गा.वि.स.को हकमा

(क) पक्की सडक भएका जग्गाहरुको प्रतीकठा रु. १,५०,०००।-

(ख) ग्रावेल र कच्ची सडक भएका जग्गाहरुको प्रतीकठा रु. १,४०,०००।-

(ग) अन्य खेतीयोग्य जग्गाहरुको मुल्यांकन निम्नानुसार हुनेछ।

(क) अवल रु. ४०,०००।- (ख) दोयम रु. ३९,०००।-

(ग) सिम रु. ३८,०००।- (घ) चाहार रु. ३७,०००।-



## मभौरा

१११. साविक मभौरा गा.वि.स.को हकमा

- (क) पक्की सडक भएका जग्गाहरुको प्रतीकठा रु.१,५०,०००।-  
(ख) ग्रावेल र कच्ची सडक भएका जग्गाहरुको प्रतीकठा रु. १,४०,०००।-  
(ग) अन्य खेतीयोग्य जग्गाहरुको मुल्यांकन निम्नानुसार हुनेछ।  
(क) अवल रु.४४,०००।- (ख) दोयम रु.४३,०००।-  
(ग) सिम रु.४२,०००।- (घ) चाहार रु.४१,०००।-

## भगवतिपुर ता. सु.

११२. साविक भगवतिपुर ता.सु.गा.वि.स.को हकमा

- (क) पक्की सडक भएका जग्गाहरुको प्रतीकठा रु.१,५०,०००।-  
(ख) ग्रावेल र कच्ची सडक भएका जग्गाहरुको प्रतीकठा रु. १,४०,०००।-  
(ग) अन्य खेतीयोग्य जग्गाहरुको मुल्यांकन निम्नानुसार हुनेछ।  
(क) अवल रु.४०,०००।- (ख) दोयम रु.३९,०००।-  
(ग) सिम रु.३८,०००।- (घ) चाहार रु.३७,०००।-

## बरियारपट्टी गाउँपालिका अन्तर्गतका वडाहरु

### कचनारी

११३. साविक कचनारी गा.वि.स.को हकमा

- (क) पक्की वाटो भएको जग्गाहरुको प्रतीकठा रु.१,५०,०००।-  
(ख) ग्रावेल सडक र कच्ची सडक रु.१,४०,०००।-  
(ग) अन्य खेती योग्य जग्गाहरुको मुल्यांकन निम्न बमोजिम हुनेछ।  
(क) अवल रु.४४,०००।- (ख) दोयम रु.४३,०००।-  
(ग) सिम रु.४२,०००।- (घ) चाहार रु.४१,०००।-

### जिभौल

११४. साविक जिभौल गा.वि.स.को हकमा

- (क) पक्की सडक भएका जग्गाहरुको प्रतीकठा रु.१,५०,०००।-  
(ख) ग्रावेल र कच्ची सडक भएका जग्गाहरुको प्रतीकठा रु. १,४०,०००।-  
(ग) अन्य खेतीयोग्य जग्गाहरुको मुल्यांकन निम्नानुसार हुनेछ।  
(क) अवल रु.४०,०००।- (ख) दोयम रु.३९,०००।-

## लक्ष्मीपुर पतारी गाउँपालिका अन्तर्गतका वडाहरू

### खरुक्याही

#### ११५. साविक खरुक्याही गा.वि.स.को हकमा

- (क) पक्की वाटो भएको जग्गाहरूको प्रतीकठा रु.१,५०,०००।-  
(ख) ग्राभेल सडक र कच्ची सडक रु. १,४०,०००।-  
(ग) अन्य खेती योग्य जग्गाहरूको मुल्यांकन निम्न बमोजिम हुनेछ।  
(क) अवल रु.४४,०००।- (ख) दोयम रु.४३,०००।-  
(ग) सिम रु.४२,०००।- (घ) चाहार रु.४१,०००।-

### पोखरभिण्डा

#### ११६. साविक पोखरभिण्डा गा.वि.स.को हकमा

- (क) पक्की सडक भएका जग्गाहरूको प्रतीकठा रु.१,५०,०००।-  
(ख) ग्राभेल र कच्ची सडक भएका जग्गाहरूको प्रतीकठा रु. १,४०,०००।-  
(ग) अन्य खेतीयोग्य जग्गाहरूको मुल्यांकन निम्नानुसार हुनेछ।  
(क) अवल रु.३८,०००।- (ख) दोयम रु.३७,०००।-  
(ग) सिम रु.३६,०००।- (घ) चाहार रु.३५,०००।-

### पिप्रा प्र. घ.

#### ११७. साविक पिप्रा प्र.घ. गा.वि.स.को हकमा

- (क) पक्की सडक भएका जग्गाहरूको प्रतीकठा रु.१,५०,०००।-  
(ख) ग्राभेल र कच्ची सडक भएका जग्गाहरूको प्रतीकठा रु. १,४०,०००।-  
(ग) अन्य खेतीयोग्य जग्गाहरूको मुल्यांकन निम्नानुसार हुनेछ।  
(क) अवल रु.४०,०००।- (ख) दोयम रु.३९,०००।-  
(ग) सिम रु.३८,०००।- (घ) चाहार रु.३७,०००।-

### महेशपुर हरिनगर

#### ११८. साविक महेशपुर हरिनगर गा.वि.स.को हकमा

- (क) पक्की सडक भएका जग्गाहरूको प्रतीकठा रु.१,५०,०००।-  
(ख) ग्राभेल र कच्ची सडक भएका जग्गाहरूको प्रतीकठा रु. १,४०,०००।-

- (ग) अन्य खेतीयोग्य जग्गाहरूको मुल्यांकन निम्नानुसार हुनेछ ।  
(क) अवल रु.४४,०००।- (ख) दोयम रु.४३,०००।-  
(ग) सिम रु.४२,०००।- (घ) चाहार रु.४१,०००।-

### लक्ष्मीपुर प्र. ध.

#### ११९. साविक लक्ष्मीपुर प्र.ध.गा.वि.स.को हकमा

- (क) अन्य पक्की सडक भएका जग्गाहरूको प्रतिकट्टा रु.१,५०,०००।-  
(ख) अन्य ग्रावेल र कच्ची सडक भएका जग्गाहरूको प्रतिकट्टा रु. १,४०,०००।-  
(ग) अन्य खेतीयोग्य जग्गाहरूको मुल्यांकन निम्नानुसार हुनेछ ।  
(क) अवल रु.४४,०००।- (ख) दोयम रु.४३,०००।-  
(ग) सिम रु.४२,०००।- (घ) चाहार रु.४१,०००।-

### सीतापुर प्र.ध.

#### १२०. साविक सीतापुर प्र.ध. गा.वि.स.को हकमा

- (क) अन्य पक्की सडक भएका जग्गाहरूको प्रतिकट्टा रु.४,२५,०००।-  
(ख) अन्य ग्रावेल, कच्ची र अन्य सडक भएका जग्गाहरूको प्रतिकट्टा रु. २,१५,०००।-  
(ग) अन्य खेतीयोग्य जग्गाहरूको मुल्यांकन निम्नानुसार हुनेछ ।  
(क) अवल रु.३८,०००।- (ख) दोयम रु.३७,०००।-  
(ग) सिम रु.३६,०००।- (घ) चाहार रु.३५,०००।-

( धन्यबाद )

जननी जन्मभूमिश्च स्वर्गादपि गरीयसी

## यस कार्यालयबाट सर्लाहीको भरत ताल भ्रमन



सेवाग्राहीहरु सेवा लिइदै गरेको.....।





